

8th Conference for Moodle Teachers, Researchers
and Developers

moodlemoot japan

February 21~23, 2016, Toyo University

Program & Abstracts



TOYO UNIVERSITY



日本 Moodle・ムート
2016年 2月 21~23日
東洋大学
プログラム&概要

Index

- P. 2 東洋大学キャンパスマップ, Toyo University Campus Map
- P. 3 会場施設, Building Map
- P. 4 日本ムードル協会会長挨拶, President's Welcome
- P. 5-9 基調・特別講演者, Keynote & Featured Speakers
- P. 9 懇親会の御案内, Networking Reception Details
- P. 10-15 発表スケジュール, Presentation Schedule
- P. 16-17 スポンサー企業, Moot Sponsors
- P. 18-49 発表者と発表概要, Presenters & Abstracts
 - P. 18-23 ライトニング・トーク, Lightning Talks
 - P. 24-40 プレゼンテーション, Presentations
 - P. 41-42 ショーケース, Showcases
 - P. 43 ケース・スタディー, Case Studies
 - P. 44-45 基調・特別講演者, Keynote& Featured Speakers
 - P. 46-49 ワークショップ, Workshops
- P. 50 MAJ Newsletters, vol.7 & vol.6

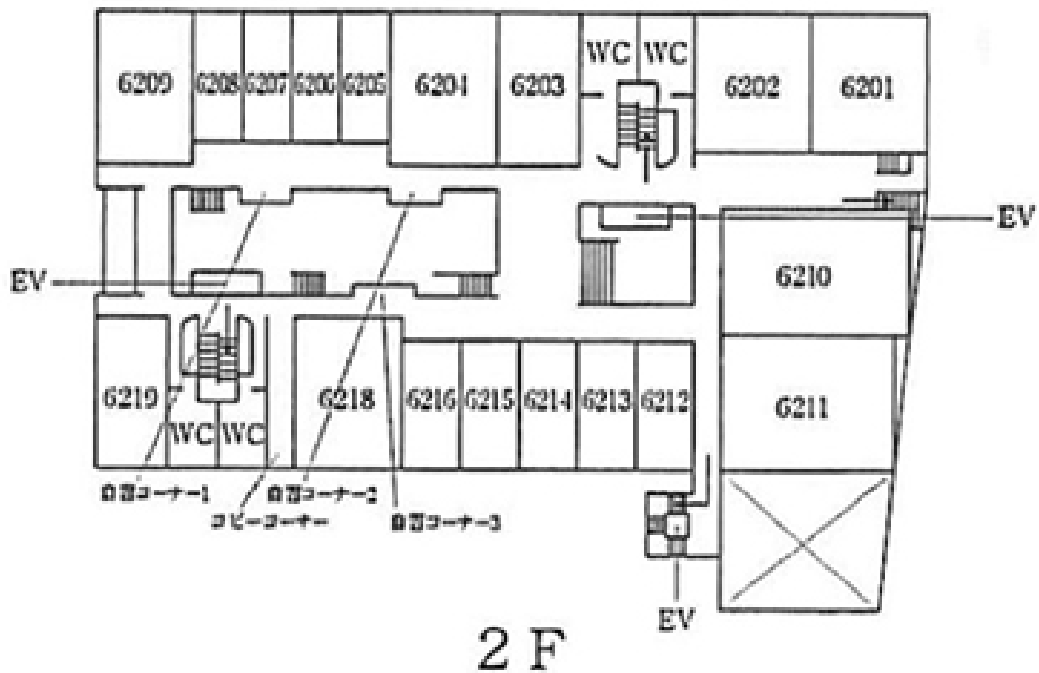


Campus Map



Building 6

白山キャンパス 6号館



President's Welcome

日本ムードルムート東京大会へようこそ！



日本ムードルムートも今年で8回を数えます。皆様の熱心なご参加を感謝致します。

さて、年末から年初にかけて、Moodleを取り巻く状況に沢山の变化がありました。まず、Moodle 3.0が発表されました。また、世界レベルでのユーザー組織となる Moodle Users Association (ムードルユーザー協会)が発足しました。これは世界初の試みであった「日本ムードル協会」の成功に触発されたもので、我々協会員は大いに誇れることだと思います。更に「公式ムードルムート」というものについても明確な定義付けがなされました。我々はこれらの変化に対応するために、我々の定款を見直し、公式ムートの規格に合致するよう年次大会を修正し、ムードルユーザー協会の団体会員としてその運営をサポートして行く体制を整えて行かなければなりません。皆様のご協力を切に請い求めます。よろしくお願ひいたします。

最後に、開催校の東洋大学の皆様、スポンサーや賛助会員の皆様、そして全ての参加者の皆様への感謝の言葉をもって、挨拶とさせていただきます。有り難うございます。

日本ムードル協会会長 原島 秀人

Welcome to MoodleMoot Japan in Tokyo!

This is our 8th annual conference, and I'm grateful to everyone for their non-abating enthusiasm for participation.

Around the turn of the year, several Moodle-related events caught our attention. Moodle 3.0 was released, and a new international organization "Moodle Users Association" was inaugurated. This was inspired by the success of the trailblazer, Moodle Association of Japan, and we should all be proud of ourselves for that. Also, "Official" MoodleMoots were defined in documentation. In order to keep up with these changes, we have to revise our constitution, review our moot so it qualifies for an official moot, and restructure ourselves as an organizational member of the MUA with the new purpose of supporting the organization. I need every member's support as we face these challenges.

Lastly, I'd like to express my cordial appreciation to the people of Toyo University, sponsor and associate member companies, and all the participants, who are all indispensable for making this moot a great success.

Hideto D. Harashima, President

Keynote speaker

仲林 清 先生

千葉工業大学 教授

eラーニング技術標準化のもたらすもの：
LMS, コンテンツ, 学習履歴, そして・・・？

eラーニングにおける技術標準化は, IT の他分野と同様, 製品・サービスの普及, 高品質化, 高付加価値化に不可欠のものである. 本講演では, SCORM, Experience API, CMI5 という, eラーニングコンテンツ標準化の流れを軸に, eラーニングを取り巻く技術シーズや教育ニーズとの関係から, 技術標準化が果たしてきた役割や今後の動向について論ずる. また, 我々が Moodle のプラグインモジュールとして開発を行っている拡張可能な学習支援システムアーキテクチャ ELECOA (Extensible Learning Environment with Courseware Object Architecture) の概要を, 技術標準化や Moodle との連携の観点から紹介する.



Dr. Kiyoshi Nakabayashi

Chiba Institute of Technology

Value of e-Learning Standardization: LMS Activities, Content, Learning Records, and More

E-learning technology standardization, similar to other areas of information technology, is indispensable to make products and services disseminated, sophisticated and valuable. This talk discusses the role and the future direction of e-learning technology standardization, from the view point of both technological seeds and educational needs, reviewing the stream of e-learning content standards including SCORM, Experience API, and CMI5. The talk also briefly introduces the new Extensible Learning Environment with Courseware Object Architecture (ELECOA) which we have developed as a Moodle plug-in module with the aim of technology standardization as well as technical integration with Moodle.

Keynote speaker



メアリー・クーチ女史

ムードル本部コミュニティー教育者

コミュニティーのために働く: コミュニティー教育者の役割

ムードルは半年毎のバージョンアップと共に、モバイルアプリ等の新しい機能を加えながら増々魅力的に進化し続けています。ムードルは今も、そして未来もずっと無料で使用できます。そしてそのこだわり続ける

テーマは今も、これからも、「学習」です。この基調講演ではムードル本部が如何に世界コミュニティーとつながり、彼らがムードルを使用し、理解し、そして分かち合うことを助けているか、についてお話しします。

コミュニティー教育者として、私は Moodle.org フォーラム、コミュニティーサイト、地域ムードルユーザーグループ、そして国別のムードル年次大会などの重要性について考察します。また、年に2回の無料ムードルムークを開催したり、ムードルドキュメントやビデオやコース内容の例を示したりする上で、私の果たす役割についても述べます。更に、本部のハブである Moodle.net の使用法を紹介し、新しいムードルユーザー協会の概要について述べます。

Mary Cooch

Moodle HQ Community Educator

Working for the Community: The role of Community Educator

Moodle is developing rapidly, with new versions released every six months and exciting new features such as the mobile app helping increase its popularity. Moodle is, and always will be free, and its focus is, and always will be on Learning. In this keynote Mary will show how Moodle HQ connects to the global community and helps them use, understand and share Moodle.

As Community Educator, Mary will discuss the importance of the Moodle.org forums, the Community sites, local Moodle User Groups and national conferences. She will describe the part she plays in running the free Moodle MOOC twice a year and in creating and editing Moodle documentation, videos and example course content. Mary will discuss use of the HQ hub Moodle.net and outline plans for the new Moodle Users Association.

Featured speaker

ティエリー・コシエルニアク氏

パリ・デカルト大学 (パリ市ソルボンヌ)

Moodle の reMoot コントロールについて:
BYOD によるインタラクティブ講義



パリ・デカルト大学のムードル開発チームは、reMoot Control というツール(フランス語では Zapette)を開発し、教師が作成するスライドにムードルを起動するボタンを統合し、BYOD 環境で学生が自分のスマートフォンやタブレット端末、ラップトップ PC で回答ができるようにしました。

この仮想リモコンによって、教師はスライドを閉じることなくムードルをコントロールでき、BYOD 型のインタラクティブな講義の中でムードルのクイズ機能を簡単に使えるようになります。学生は短縮 URL や QR コードによってコントロールのためのインタフェースを開くことができます。このツールは、無線帯域の使用を抑えるために独立したウェブアプリとして開発され、フィードバックまたはアンケートモジュール中の表と直接連携します。

Dr. Thierry Koscielniak

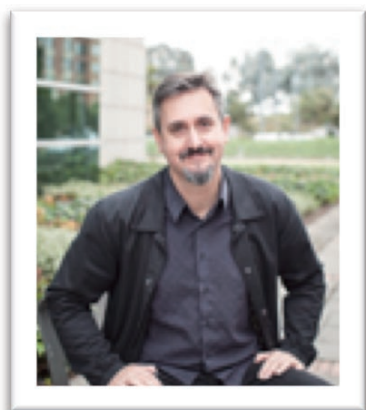
Paris Descartes Univ. - Sorbonne Paris Cité

reMoot Control for Moodle: BYOD interactive lectures

The Moodle development team of Paris Descartes University has developed a tool, called reMoot Control ("Zapette" in French), that aims to integrate a Moodle triggering button into the teacher's slideshow and to permit the student to answer on their own smartphone, tablet or laptop (BYOD Bring Your Own Device).

This virtual remote control allows the teacher to control Moodle's interface without leaving his slideshow and simplifies the use of Moodle quizzes in interactive lectures in BYOD mode. The students answer via a shortened URL or a QR-code that open the control interface. This tool has been developed as a separate Web application to minimize Wi-Fi bandwidth use. It requests directly into the tables of Feedback or "Questionnaire" modules.

Keynote speaker (remote presentation)



マーティン・ドゥーギアマス氏

(オンライン出演)

Moodle 創始者

ムードルがこれから進むべき道

世界は常に変化し、インターネットはあらゆる家庭のあらゆる部屋に広がりつつある。アプリやウェブサイトが、これまで見たこともない巨大な企業の配下で増殖しつづけます。ますます多くの人々がソフトウェアを利用していますが、そのソフトウェアがどのように作られているかについてはまったく無頓着です。

このような世の中で、ムードルはどうあるべきか？このような圧力の中、オープンソースプロジェクトはどう対応すべきか？どのような方向に進むべきか？10年後にはムードルはどのようなものになっているか？

マーティンは、これらを含む多くの問題について、ムードルがどう対応し、どこに向かっていくべきか、彼の展望を論じる予定です。

Martin Dougiamas

Founder and lead developer of Moodle

Moodle, the road ahead.

The world is changing, Internet is spreading into every room of every home. Apps and sites are proliferating and merging under the control of some of the biggest companies the world has ever seen. More and more people are using software and they care nothing about how that software is made.

Is Moodle relevant in a world like this? How should an open source project respond to these pressures? What directions should we take? What will Moodle look like in 10 years?

Martin will discuss some of these and more, giving his perspective on how the Moodle project is responding and where Moodle can go.

Featured speaker

ジェダ・チャン氏

LMS やゲームの UI/UX 開発者

アジアでの LMS ソフトに関する問題とその解決への道

ムードルのような LMS ソフトは現代の教育に非常に大きい影響を与えてくれています。だが、アジアではいくつかの問題が見えてきています。実際に存在している問題 (Unicode や UI/UX やローカライズなど) の紹介によって、ムードルの開発環境に我々ムードルのユーザ、パートナーと開発者がなにをすべきかについての考えについてちょっとだけお話ししたいと思います。



Jetha Chan

LMS and Games UI/UX Developer

LMS Issues in Asia, and What We Can Do

LMS software such as Moodle have had an incredible impact on education worldwide. However, in Asia more than a few problems present themselves with regards to their everyday use and management. Through the introduction and discussion of some real-world issues (Unicode, UI/UX, localization and the like), I would like to introduce some thoughts on what we as Moodle users, partners and developers could do to address Asian and Japanese issues as they present themselves in the Moodle community.

Networking reception 懇親会

日程: 2016 年 2 月 22 日 (月)

時間: 18:00 - 20:00

場所: スカイホール (16 階)

会費: 4,500 円 (1 人)



MoodleMoot Japan 2016 Schedule

2月21日(日) ムードル・ムート東京2016プログラム / Sunday 21st			
11:00 -12:00 参加登録 (6号館1階ロビー) /			
Room & Time	Room 3501 (72人) —PC教室—	Room 3502 (52人) —PC教室—	Room 3503 (120人) —PC教室—
12:30 - 14:00	660WS Ishikawa: 初級者向け日本語ワークショップ 1: 文系科目向けの Moodle 入門	656WS Fujita 中級・上級者向け日本語ワークショップ 1: 【必要なのはブラウザだけ】あなたのムードルをおしゃれに変える！アピアランステーマ変更ワークショップ	664WS Rawson: English Intermediate /Advanced Workshop 1: Moodle Connectivity Workshop - Advanced Users and Administrators
14:10 - 15:40	658WS Asada: 初級者向け日本語ワークショップ 2: moodle のレッスン機能を使ってみよう	659WS Kameda & Udagawa: 中級・上級者向け日本語ワークショップ 2: 美しい数式を配信しよう-	665WS Koscielniak: English Intermediate /Advanced Workshop 2: Setting up and Using Zapette for BYOD Interactive Lectures
15:50 - 17:20	657WS Asada:初級者向け日本語ワークショップ 3: moodle 3.0 の新しい小テストを体験しよう	667WS Chan (Moodle HQ): Getting started with Moodle Development	666WS Cooch (Moodle HQ): Japanese and English Workshop: Personalised Learning with the Lesson Activity

ムードル・ムート 2016 発表スケジュール

February MoodleMoot Japan 2016 - Tokyo Schedule		
Registration (Building 6, 1st Floor Lobby)		
Room 3504 (48人) —PC教室—	Session Types	
661WS Hagley: English Beginner Workshop 1	Workshop (WS) ワークショップ	Showcase (SC) ショーケース
662WS Jenkins: English Beginner Workshop 2	Lightning Talks (LT) ライトニ ング・トーク	Genius Bar 達人コー ナー
663WS Campbell: English Beginner Workshop 3: Unleash the Power of the Moodle Database Module	Academic or Commercial Presentation (P) 学術・企業プレゼン テーション	Case Study (CS) ケー ススタディー

2月22日(月) ムードル・ムート東京2016プログラム / Monday

08:30 - 9:30 参加登録 (6号館1階ロビー) / Registration (Building 6, 1st Floor Lobby)			
Room & Time	Auditorium 6210 (300人)	Room 6201 (120人)	Room 6202 (182人)
09:30 - 10:10 [40 mins]	221P Meadows: The effectiveness of using Moodle to support self-access study for National Examinations in a university Nutritional Science program.	415CS Fujii: Security For Moodle, 429CS White: Developing Ubiquitous Learning for Cengage Pathways	174LT Yamaoka (株式会社テクノワーカー): Moodleの課金プラグインについて, 167LT Nishikiori (アシストマイクロ株式会社): MoodleベースのLMS, Moodleroomsのご紹介, 169LT Matsuzaki (株式会社イーラーニング): Moodle 3.1's cool features, 175LT Presenter TBA (パナソニック インフォメーションシステムズ株式会社): TBA
10:20 - 11:00 [40 mins]	220P Jenkins: Measuring the Impact of a Moodle	243P Johnson & Smith: Quiz Reports Plus: A Plug-in for Filtering Data from Multiple Quizzes	106LY Yamamoto & Uemura: 「語彙の豊富さ」からみた学生レポートの分析・評価, 109LT Ikuma: Moodle-Turnitin 連携についての事例紹介, 130LT Kihara & Nakahara: 分子モデル表示モジュール Jmol Resource の Moodle 2 用 Javascript 版の開発
11:10 - 11:50 [40 mins]	239P Hinkelman, Jenkins, Asada & Hunt: MAJ Community Hub: Social Networking Theme and Personalized Mailings	207P Ruthven-Stuart & Johnson: A Cascading Deadline System for Quizzes	128LT Matsuki: STACKプラグインの欠点の JavaScript による修正, 151LT Rawson: Connecting Moodle and Blackboard with LTI, 118LT Sato: Express yourself with Moodle? The trials, errors and outcome!
11:50 - 12:50 [60 mins] 昼食 (食堂6号館地下2階) / Lunch (Cafeteria Building 6, B1 Floor)			
12:50 - 13:40 [50 mins] KEYNOTE 1, 501K Dr. Kiyoshi Nakabayashi (Chiba Institute of Technology) Content, Learning Records, and More- eラーニング技術標準化をもたらすもの			
13:40 - 13:50 [10 mins] Best Open Courseware Awards Ceremony ベスト・オープン・コースウェア賞授賞式			
Room & Time	Auditorium 6210 (300人)	Room 6201 (120人)	Room 6202 (182人)
14:00 - 14:40 [40 mins]	504F Featured Speaker; Koscielniak: reMoot Control for Moodle: BYOD interactive lectures Moodle の reMoot	208P Niimura & Hasegawa: LDAP サーバの設定によるサーバ単位でのアクセス制限	114LT Wang & Ogashiwa: MariaDB クラスタによる Moodle サーバの高可用性について, 116LT Kagoya: Exabis E-Portfolio プラグインの利用評価と日本語化, 131LT Udagawa: サーバ監視してますか?
14:40 - 15:00 [20 mins] Break			
15:00 - 15:40 [40 mins]	225P Claro: Video-based communication in an intercultural online exchange: A multimodal learning experience	246P Hollowell: Integrating Moodle - Creating a unified Mahara, library management software, and student information system package	135LT Ueki & Hata: Word を利用した穴埋め問題一括変換ツールの活用事例 - 既存の医学英語問題が Moodle に載るまでの過程 -, 142LT Ishii & Fujita: レッソンの設定に直感的な操作性をもたらす遷移可視化機能の開発
15:50 - 16:30 [40 mins]		249P Sato, Cotter, Koch & Hinkelman: Dream in English: A Moodle Metacourse Dream	172LT Robb: A Workshop Module Enhancement, 170LT Bateson: A Wish List for the Reader Module, 171LT Hunt: PoodLL Now and PoodLL 3
16:40 - 17:40 [60 mins] 協会年次総会 / General meeting of MAJ			
18:00-20:00 [120 mins]懇親会 / Networking Reception			

22nd February MoodleMoot Japan 2016 - Tokyo Schedule

Room 6203 (170人)			Room 6204(177人)	Room 6212 (63人)	Workshop (WS) ワークショップ	
Room 6203 (170人)			Room 6204(177人)	Room 6212 (63人)	Lightning Talks (LT) ライト ニング・トーク	
204P Vanbaelen & Harrison: Fantastic : Fonts for Online Use			205P Nakamura & Nakahara : 数学オンラインテスト STACK における数式入力プラグインの開発	233P Terada & Suenaga : Mnet によるイントラポータルサイトの構築	Academic or Commercial Presentation (P) 学術・企業プレゼンテーション	
203P Harrison & Vanbaelen : Gmoodgling			244P Jego : Student course evaluation results before and after flipping the classroom using Moodle	267P Yamaoka (株式会社テクノワーカー) : Moodle と Office365 との連携・開発		Showcase (SC) ショーケース
236P LaClare : Using Moodle for Journals and Portfolios			264P Kitagawa (株式会社エデュプレ) : moodle で行う TBL 活用事例			Genius Bar 達人コーナー
					Case Study (CS) ケーススタディー	

仲林 清 先生 (千葉工業大学) Value of e-Learning Standardization: LMS Activities, : LMS, コンテンツ, 学習履歴, そして・・・ ?
(6号館2階6210教室, Bldg 6, 2nd Fl, Room 6210)

(6号館2階6210教室, Bldg 6, 2nd Fl, Room 6210)

Room 6203 (170人)			Room 6204(177人)	Room 6212 (63人)	達人コーナー : ムードルの技術的問題に達人が答えます。 場所 : 6号館 2階 6214 教室 Genius Bar - your Moodle questions answered! Located: Bldg 6, 2nd Fl, room 6214
213P Smith & Johnson: A Moodle-based pre-enrolment English course for prospective university students			261P Nishikiori (アシストマイクロ株式会社) : 「アシストマイクロが推し進めるオープンソースコミュニティへのチャレンジ〜一歩先へ行く Moodle 体験を実現するソリューション〜」		
212P Hagley: Large scale virtual exchanges with Moodle			266P Presenter TBA (パナソニック インフォメーションシステムズ株式会社) : TBA	302SC Harrison & Vanbaelen: Moodling a Yearlong TOEFL Workshop, 337SC Songer: Course Skill Bars: A Gamified Feedback Plugin for Moodle, 345SC Daniels: Adding Web Speech capabilities to Moodle	
219P Zeff & Friesen: Rethinking Questionnaires - Putting Students in Charge			210P Takeuchi & Nakahara: 小学校教育における小テスト印刷機能の研究と人材育成		
(6号館2階6210教室, Bldg 6, 2nd Floor, Room 6210)					
(2号館16階スカイホール / "Sky Hall ", Building 2, 16th Floor)					

2月23日(火) ムードル・ムート東京2016プログラム / Tuesday 23rd

08:30 - 9:00

参加登録 (6号館1階ロビー)

Room & Time	Auditorium 6210 (300人)	Room 6201 (120人)	Room 6202 (182人)
09:00 - 09:40 [40 mins]	223P Bateson & Brine: A graphical interface for awarding points in the Moodle Assignment module	227P Hata & Kihara: Word 文書を利用したMoodle小テスト問題の一括作成(2) - 正誤、組合せ問題の変換及び Moodle XMLファイルのWord形式への逆変換	122LT Ogashiwa: 授業外学習時間とMoodleコース開設数の関係に関する一考察 - 大学評価とIRの視点から -
09:50 - 10:30 [40 mins]	503F Featured Speaker Chan: アジアでのLMSソフトに関する問題とその解決への道	247P Uemura & Yamamoto: テキストマイニング・プラグインTeMPの有用性評価	132LT Truscott: Setting Up a Writing Task Using the Quiz Module, 148LT Cotter: Different Courses for Different Horses
10:40 - 11:30 [50 mins]	KEYNOTE 2, 502K Mary Cooch (Community Educator, Moodle Head Quarters) Community: The role of Community Educator - コミュニティーのために働く :		
11:30 - 12:45 [75 mins]	昼食 (食堂6号館地下2階)		
12:45 - 13:25 [40 mins]	KEYNOTE 3, 505K Martin Dougiamas (Founder and Lead Developer of Moodle) マーティン・ドゥーギアマス氏 (Moodle 創始者) Moodle, the Road Ahead.		
13:25 - 13:35 [10 mins]	Best Moodle Innovation Awards Ceremony ベスト・ムードル・イノベーション賞授賞式		
Room & Time	Auditorium 6210 (300人)	Room 6201 (120人)	Room 6202 (182人)
13:45 - 14:25 [40 mins]	224P Miura: Cloud時代の Moodle管理	234P LaClare: Developing and Applying Moodle Tools to Identify Reading Disorders	168LT Nouno (株式会社 SRA西日本): 文教ニーズに合わせたMoodleプラグイン開発の1部ご紹介, 173LT Kumazawa (株式会社ヒューマンサイエンス: どのベンダーを使いますか?)
14:35 - 15:15 [40 mins]	Round Table: "National Moodle Associations in the Moodle Community"	241P Hirschel: Moodle in the move toward extensive listening	226P Kameda & Udagawa: Moodle2.8における数学基礎 e-Learning の取り組みと次への展望について
15:25-15:50 [25 mins]	閉会式 Closing Ceremony		

February MoodleMoot Japan 2016 - Tokyo schedule

/ Registration (Building 6, 1st Floor Lobby)			Workshop (WS) ワークショップ
Room 6203 (170人)	Room 6204(177人)	Room 6212 (63人)	Lightning Talks (LT) ライト ニング・トーク
238P Koch, Cotter & Hinkelman: Video Assessment of Student Performances: Live In- class Group Assessment with iPads			達人コーナー: ムードルの技術的 問題に達人が答えます。場所: 6 号館2階6214教室 Genius Bar - your Moodle questions answered! Located: Bldg 6, 2nd Fl, room 6214
201P Strable: Designing exceptional teaching experiences with Moodle			
メアリー・クーチ (ムードル本部コミュニティー教育者) Working for the コミュニティー教育者の役割 (6号館2階6210教室, Bldg 6, 2nd Fl, Room 6210)			Showcase (SC) ショーケース
/ Lunch (Cafeteria Building 6, B1 Floor)			Genius Bar 達人 コーナー
- ムードルがこれから進むべき道 (Remote Presentation オンライン講演) (6号館2階6210教室, Bldg 6, 2nd Fl, Room 6210)			Case Study (CS) ケーススタディー
(6号館2階6210教室, Bldg 6, 2nd Fl, Room 6210)			
Room 6203 (170人)	Room 6204(177人)	Room 6212 (63人)	
217P Kimura: CAT and MST on Moodle	263P Matsuzaki (株式会社 イーラーニング): Moodle 3.1の 概要		達人コーナー: ムードルの技術的 問題に達人が答えます。場所: 6 号館2階6214教室 Genius Bar - your Moodle questions answered! Located: Bldg 6, 2nd Fl, room 6214
250P Asada & Takayama: 大学病院での看護師教育に おけるmoodleの導入事例: シ ミュレーションとのブレンド型 教育実践報告	262P Nouno (株式会社SRA 西日本): 文教ニーズに合わ せたMoodleプラグイン開発の ご紹介		
(6号館2階6210教室, Bldg 6, 2nd Fl, Room 6210)			

スポンサー企業 Sponsors



株式会社イーラーニングは Moodle パートナーとして、学校、企業等の組織に Moodle のフルサービスを提供しております。

サーバ構築、オンプレ、クラウド、ホスティング、カスタマイズ
トレーニング、サポート

Moodle パートナーとは、オーストラリアの Moodle 本部から正式に認定された会社であり、Moodle 本部からの直接のサポートを受けております。Moodle パートナー以外の企業が Moodle の名前を使ってサービスを提供することはできません。

メールアドレス : info@e-learning.co.jp

電話番号 : 03-6453-8721

URL : <http://www.e-learning.co.jp/>



アシストマイクロ株式会社

“世界の革新的なソフトウェアを日本レベルの品質でお客様にお届けする”ことをミッションとし、海外ソフトウェアのディストリビューション（販売代理）や自社システム開発を中心とした事業を展開しています。2004年4月に日本総販売代理店として販売開始したECM製品 Xythos を端緒に、数多くの優れた海外IT製品を日本市場へ広く提供しています。2015年4月、Moodle ベースのLMS、Moodlerooms を発売、より快適な Moodle 環境を提供する取り組みを本格化させました。更に、市場のニーズに対応する形で教材作成ツール、教材作成代行サービスなど、製品とサービス双方のメニューを拡充しています。製品をローカライズして販売するだけではない、誠実かつ真摯なテクニカルサポートとプロフェッショナルサービスでお客様の課題解決を支援します。

■連絡先

電話番号 : 03-5302-2981

URL : <http://www.assistmicro.co.jp/>

メールアドレス : mr_info@assistmicro.co.jp

キヤノン IT ソリューションズ株式会社

キヤノン IT ソリューションズは、ICT 教育基盤・ポータル・LMS・学務システム等の開発・構築を始め、数々の教育機関様に対し研究・教育・学生サービスの為の IT ソリューションを提供しております。弊社は、システムの導入・構築のみならず、その後の保守・運用サポートに至るまで、一貫した体制でお客様のシステムのライフサイクルを支援いたします。是非、お気軽にお問い合わせください。

〒108-0073 東京都港区三田 3-11-28

キヤノン IT ソリューションズ株式会社 SI サービス事業本部 文教事業部

電話番号：03-5730-7075

メールアドレス：as-edu-ml@canon-its.co.jp

URL：http://www.canon-its.co.jp/education/index.html

Panasonic

パナソニック インフォメーションシステムズ株式会社

アクティブラーニングによる教育の質向上を目指す大学の皆様へ

ニーズに応じて機能が選べる「授業支援ソリューション」をご紹介します。

課題に応じたソリューションの組み合わせで、アクティブラーニングの導入をお手伝いいたします。

※当社は約 300 校の PC 教室向けシンクライアントでの実績をはじめ、全国の国公立大学、私立大学および高等工業専門学校における長年にわたる ICT システム導入や教育委員会での大規模導入により培った、経験、技術力、コーディネート力で安全・安心の ICT をご提供しております。

【お問合せ先】

パナソニック インフォメーションシステムズ株式会社

東日本ソリューション営業部 開発営業チーム 03-3437-1430

西日本ソリューション営業部 中部営業所 052-561-3120

西日本ソリューション営業部 西日本営業所 06-6377-0050

西日本ソリューション営業部 九州営業所 092-523-9730

Eメール：sales-pisc@ml.jp.panasonic.com

株式会社 SRA 西日本

教育現場では、自社製品 Univision シリーズを活用した学修・教育支援を行い、国公立・私立大学様へソリューションをご提供。医療業界では、少子高齢化に伴いさらなる業務効率化や医療サービスが求められ、「患者様満足度の向上」「良質な医療サービス」を達成できるようお手伝いをさせていただいております。

また、日本の主力産業の一つである自動車関連業界においては、生産管理のシステム構築～運用・保守までを支援。その生産工程の「自動化」「効率化」「見える化」の実現をサポートするための半導体関連のシステム開発に関しては、お客様のニーズに迅速に対応し、信頼を得ております。

このように、豊富な業務知識・ノウハウときめ細やかな対応が企業としての評価となり、さらに SE のスキルアップにもなっています。今後も私たちの強みである ICT 技術を駆使し、お客様とともに成長していく企業を目指してまいります。



Lightning Talks

Speaker Abstracts

ID106

Presenter: Megumi Yamamoto 山本 恵 (Nagoya University of Foreign Studies 名古屋外国語大学)

Nobuo Umemura, Nagoya University of Arts and Sciences

Title: 「語彙の豊富さ」からみた学生レポートの分析・評価

Presentation type: ライトニング・トーク 5~10分 Lightning Talk 5 to 10 mins (Academic)

Keywords: プラグイン, 学生レポート, 採点支援, 語彙, トークン比

Abstract:

著者らは、学生が作成したレポート（例えばオンラインテキストで提出した課題）の採点を支援する、ブロック型プラグインの開発を進めている。その一環として、「語彙の豊富さ」を表すトークン比（形態素解析によって文書から抽出した単語の異なり数を、述ベ総数で除した値）を主要な判断基準として用い、各種統計量と合わせてレポートの分析・評価を試みる。本演題では、その結果について議論するとともに、機械学習の導入を視野に入れた開発のロードマップに言及する。

ID109

Presenter: Hirotaka Ikuma 生熊 宏崇 (Sophia University 上智大学)

Title: Moodle-Turnitin 連携についての事例紹介

Presentation type: ライトニング・トーク 5~10分 Lightning Talk 5 to 10 mins (Academic)

Keywords: turnitin

Abstract:

上智大学では 2014 年 4 月から Moodle2.4 上で、Turnitin の利用を開始している。Turnitin は剽窃チェックのプラグインで、Moodle に課題がアップされると引用部分がハイライトされて返却される。他校での導入・運用の参考となるよう下記三点について報告する。 1. Turnitin プラグインの構

成とできること（実際の操作画面を紹介する）。 2. 導入によるメリット。 3. 過去 2 年間のトラブルについて、成績判定に関わる深刻なものから、軽微なものまでの紹介と運用ノウハウについて。

ID114

Presenter: Yue Wang 王 躍 (Yamaguchi University 山口大学)

Co-Presenter(s):

香穂理 小柏, 山口大学

加久治 小河原, 山口大学

Title: MariaDB クラスタによる Moodle サーバの高可用性について

Presentation type: ライトニング・トーク 5~10分 Lightning Talk 5 to 10 mins (Academic)

Keywords: server cluster, high availability

Abstract:

Moodle の DB サーバは、多くの情報が一元集約されるため、システムの単一障害点かつ高負荷になりやすい。これらの問題を解決するには、DB サーバの冗長化が必要である。本トークでは、仮想環境における MariaDB Galera Cluster による Moodle の DB サーバの冗長化に関する構築方法やその特徴及び注意点などを議論する。特に、Moodle サーバの負荷分散と高可用性に焦点を当てることにする。

ID116

Presenter: Takahiro Kagoya 籠谷 隆弘 (Jin-Ai University 仁愛大学)

Title: Exabis E-Portfolio プラグインの利用評価と日本語化

Presentation type: ライトニング・トーク 5~10分 Lightning Talk 5 to 10 mins (Academic)

Keywords: eポートフォリオ, Exabis

Abstract:

Lightning Talks

多くの教育機関で e ポートフォリオシステムの導入が検討されている。Mahara 等のシステムが導入される場合も多いが、Moodle のプラグインとして容易に導入できる Exabis E-Portfolio でも、アーティファクトの蓄積とビューによるアセスメントが可能である。またコースの課題内容をアーティファクトとしたり、公開範囲を Moodle ユーザから選択できるなど利点も多い。そこで、このプラグインの利用評価を行った。また、まだ日本国内での利用例があまりない原因として日本語化がされていない点があると思われるので、言語パックの作成を行った。

ID118

Presenter: Kate Sato 佐藤 ケイト
(Sapporo Gakuin Daigaku 札幌学院大学)

Title: Express yourself with Moodle?
The trials, errors and outcome!

Presentation type: ライトニング・トーク 5~10 分 Lightning Talk 5 to 10 mins (Academic)

Keywords: Expression, Pronunciation

Abstract:

Moodle is an attractive tool for teaching students to express themselves in English because it can offer the individual student time to work alone using activities embedded in a course (e.g. PoodLL, video assessment, video shadowing, etc) to work on problem areas. This lightning talk looks at the potential Moodle has to help both the teacher and the student in this field, the problems that were encountered and how they were dealt with by a Moodle 'relative newbie'. Ideas from the audience on how to move into the next stage are welcome.

Presentation URL:
<http://moodle.sgu.ac.jp>

ID122

Presenter: Kahori Ogashiwa 小柏 香穂理 (Yamaguchi university 山口大学)

Co-Presenter(s):

Kahori Ogashiwa, Yamaguchi University

Takahiro Matsumoto, Yamaguchi University

Yue Wang, Yamaguchi University

Joji Kariya, Yamaguchi University

Hiroo Naitoh, Yamaguchi University

Title: 授業外学習時間と Moodle コース開設数の関係に関する一考察 - 大学評価と IR の視点から -

Presentation type: ライトニング・トーク 5~10 分 Lightning Talk 5 to 10 mins (Academic)

Keywords: 授業外学習時間, Moodle コース, 大学評価, IR

Abstract:

現在、Moodle を活用した授業は、授業時間外でも学習が可能な環境を備えており、授業時間外の学習を促進させる効果があると考えられている。本研究では、授業時間外学習時間と Moodle コース開設数の相関を、本学学生アンケートデータに基づいて、最も簡便な分析手法を用いて解析したので、その結果について報告する。

ID128

Presenter: Takayuki Matsuki 松木 孝幸 (Tokyo Kasei University 東京家政大学)

Co-Presenter(s):

Takayuki Matsuki, Tokyo Kasei University

Kenichi Miura, Tokyo Kasei University

Title: STACK プラグインの欠点の JavaScript による修正

Presentation type: ライトニング・トーク 5~10 分 Lightning Talk 5 to 10 mins (Academic)

Keywords: STACK, JavaScript, 修正

Abstract:

Lightning Talks

代数処理システム **maxima** を Moodle の小問用に使えるようにしたプラグイン **STACK** の欠点を指摘し、その解決方法の一つを提示する。**STACK** の小問を回答する際に設けられたテキストボックスに **maxima** の命令文を入れると、回答が **MathJax** 形式で表示されてしまうという割と大きな欠点がある。**maxima** の命令文を知っている学生は、簡単に回答を得ることができる。ここでは、解決法として **JavaScript** をサイト管理・アピラランスの追加 **HTML** にスクリプトを書いて回避する方法を提示する。

Presentation URL:

<http://photino.tokyo-kasei.ac.jp/moodle/course/view.php?id=10>

Presenter's web site:

<http://www.tokyo-kasei.ac.jp/~matsuki/research/>

ID130

Presenter: Hiroshi Kihara 木原 寛
(University of Toyama 富山大学)

Co-Presenter(s):

Takahiro Nakahara, Sangensha LLC
Minoru Akiyama, e-Learning Service Co., Ltd.

Sakiko Ueki, University of Toyama

Title: 分子モデル表示モジュール

Jmol Resource の Moodle 2 用

Javascript 版の開発

Presentation type: ライトニング・トーク 5~10 分 Lightning Talk 5 to 10 mins (Academic)

Keywords: 分子モデル, Jmol, JSmol, Javascript,

Abstract:

先に、Moodle 1.9 用に配布されていた **Jmol Resource** モジュールを改良し、分子構造に加え分子軌道や分子振動のアニメーションなどを **Moodle** の画面上に表示しインタラクティブに操作できることを報告した。その後、**Moodle 2** 用に移植し、今回 **Java** ランタイムを必要としない **Javascript** 版モ

ジュールを開発したので報告する。**Jmol Resource** は **Jmol filter** に比べサーバに対する負荷や副作用が少なく、化学系の教育において学習者の理解を助けるための有効な手段となる。

Presenter's web site:

<http://katakago.sakura.ne.jp/>

ID131

Presenter: Mitsuru Udagawa 宇田川 暢 (Yamaguchi Prefectural University 山口県立大学)

Title: サーバ監視してますか?

Presentation type: ライトニング・トーク 5~10 分 Lightning Talk 5 to 10 mins (Academic)

Keywords: 負荷監視, 死活監視, OSS

Abstract:

Moodle を継続的なサービスとして運用していく上で必要になると思われるサーバ監視を行う方法を紹介する。

Moodle 用 **Web**、**DB** といった各サーバの負荷監視および各種サービスの死活監視を行うことの必要性と、これらのサーバ監視を行うためのソフトウェアとしてどのようなオープンソースソフトウェアがあり、異なるソフトウェアでそれぞれどのような事が可能であるかを大まかに紹介する。本発表の内容は **Moodle** 用 **Linux** サーバの管理上必要な範囲に限定したものとなっている。

ID132

Presenter: George Truscott (Kinki University)

Title: Setting Up a Writing Task Using the Quiz Module

Presentation type: ライトニング・トーク 5~10 分 Lightning Talk 5 to 10 mins (Academic)

Keywords: homework/supplemental activities, writing, critical thinking skills, video tasks, quiz module, assessment

Abstract:

Lightning Talks

This Lightning Talk will focus on using the Quiz Module for writing assignments, demonstrating a simple way to setup a writing task that provides excellent feedback for the student writer. Moreover and equalling important for the instructor, the writing task is easy and fast to grade. Using the “Essay” type question, it is easy to give constructive meaningful feedback by embedding the grading rubric into the “General feedback” section for students. Yet the same rubric must also be embedded in the “Grader Information” section so that the grader can refer to the rubric while grading. Using the rubric, students can easily see what they are doing well and what they need to improve upon. And, as their writing improves, the rubric can change to further focus student attention on problem areas.

Presentation URL:

<http://georgetruscott.com/>

Presenter’s web site:

<http://georgetruscott.com/>

ID135

Presenter: Sakiko Ueki 上木 佐季子
(University of Toyama 富山大学)

Co-Presenter(s):

Atsushi HATA, University of Toyama
Yuzo KIMURA, University of Toyama

Title: Word を利用した穴埋め問題一括変換ツールの活用事例 – 既存の医学英語問題が Moodle に載るまでの過程 –

Presentation type: ライトニング・トーク 5～10 分 Lightning Talk 5 to 10 mins (Academic)

Keywords: 小テスト, 穴埋め問題, 問題一括変換, 医学英語, 活用事例

Abstract:

Moodle 小テストの穴埋め問題作成には GUI が利用できないため, Moodle 上では問題書式が複雑になる. その難

点をカバーできるツールとして, Word 文書で作成した穴埋め問題を Moodle にインポート可能な XML ファイルに一括変換するツールを今年の Moot で報告し, 現在 Web で公開している. 今回の発表では, その変換ツールの活用事例として, 既存の医学英語問題 (その変換ツールの利用を想定せずに Word で作成された穴埋め問題) がそのツールを介して Moodle に載るまでの過程を解説する.

ID142

Presenter: Yoshiaki Ishii 石井 嘉明
(Kumamoto University 熊本大学大学院)

Co-Presenter(s):

Yutaka Fujita, Yokohama City Fire Bureau

Yoshikazu Asada, Jichi Medical University

Title: レッソンの設定に直感的な操作性をもたらす遷移可視化機能の開発

Presentation type: ライトニング・トーク 5～10 分 Lightning Talk 5 to 10 mins (Academic)

Keywords: 適応学習, レッスン, 可視化, 状態遷移設計支援, プラグイン開発

Abstract:

Moodle のレッスンをうい適応学習を構成する際, 遷移の把握・設定を容易にできることを目的として, 全遷移を可視化し, 直感的な操作で遷移先を変更・設定できるレッスン支援プラグインを開発したので紹介する. レッスンでは, 全体の遷移を一目で把握することはできず, コンテンツ・問題の全選択肢に対して遷移先を設定していく作業は手間のかかるものである. 本プラグインは, インストールするだけでレッスンに新たな機能を追加し, これら課題を解決する. 今回は管理者向けに本プラグインとその開発方法について簡潔に紹介する.

Lightning Talks

ID148

Presenter: Matthew Cotter (Sapporo Gakuin University)

Title: Different Courses for Different Horses

Presentation type: ライトニング・トーク 5~10分 Lightning Talk 5 to 10 mins (Academic)

Keywords: different courses, student needs, adapting

Abstract:

Teachers and students respond to CALL technology and to Moodle in different ways. When creating and using a Moodle course for certain classes, it is necessary to think about how the course may best suit the type of students. Such factors to consider are the department of the student, how Moodle assists the curriculum, the learning environment, the teaching style and students' attitudes towards Moodle. This short presentation will display how five Moodle courses have been set up to support the above factors.

ID151

Presenter: Thom Rawson ローソン トム (Nagasaki International University 長崎国際大学)

Title: Connecting Moodle and Blackboard with LTI

Presentation type: ライトニング・トーク 5~10分 Lightning Talk 5 to 10 mins (Academic)

Keywords: LTI, virtual exchange, Blackboard

Abstract:

LTI, or Learning Tools Interoperability, is the open standard by which LMSs are connected. By having a common interface between the wide range of online learning tools and systems, it is

now possible to connect with more of these different systems. In this brief overview talk, the author will discuss how a school using Blackboard and a school using Moodle collaborated online using a shared forum connected with LTI and eliminating a technology barrier incompatible LMSs generally have. ***Be sure to have attended the Sunday LTI workshop for the DIY details.

ID164

Presenter: Thomas Robb (Kyoto Sangyo University 京都産業大学)

2015 MAJ R&D grant awardee 2015年度 研究・開発補助金受賞者

Title: A Workshop Module Enhancement

Presentation type: ライトニング・トーク 5~10分 Lightning Talk 5 to 10 mins (Academic)

Keywords: Workshop module

ID165

Presenter: Gordon Bateson (Kochi University of Technology)

2015 MAJ R&D grant awardee 2015年度 研究・開発補助金受賞者

Title: A Wish List for the Reader Module

Presentation type: ライトニング・トーク 5~10分 Lightning Talk 5 to 10 mins (Academic)

Keywords: Reader module, extensive reading

Lightning Talks

ID166

Presenter: Justin Hunt (POODLL)

2015 MAJ R&D grant awardee 2015 年度 研究・開発補助金受賞者

Title: PoodLL 3

Presentation type: ライトニング・トーク 5~10 分 Lightning Talk 5 to 10 mins (Academic)

Abstract:

PoodLL is a set of Moodle plugins whose chief function is to enable multimedia submission types. The three multimedia submission types are audio and video recordings, and whiteboard drawings. PoodLL offers these via 9 different plugins that include a question type, an assignment submission type, a filter and a set of atto editor icons. PoodLL is eight years old, and over that time Moodle has developed tremendously. With the help of a MAJ grant PoodLL had a major rewrite in 2016. In this presentation the developer will introduce PoodLL and discuss the upcoming commercialization of PoodLL.

Presenter's web site:

<http://poodll.com/>

ID167

Presenter: (アシストマイクロ株式会社)

Title: Moodle ベースの LMS, Moodlerooms のご紹介

Presentation type: 企業プレゼンテーション

ID168

Presenter: Nouno (株式会社 SRA 西日本、能野健一)

Presentation type: 企業プレゼンテーション

ID169

Presenter: (株式会社イーラーニング)

Title: Moodle 3.1's cool features

Presentation type: 企業プレゼンテーション

ID170

Presenter: Gordon Bateson (Kochi University of Technology 高知工科大学)

Title: A Wish List for the Reader Module

Presentation type: ライトニング・トーク 5~10 分 Lightning Talk 5 to 10 mins (Academic)

ID171

Presenter: Justin Hunt(POODLL)

Title: PoodLL Now and PoodLL 3

Presentation type: 企業プレゼンテーション

ID172

Presenter: Thomas Robb (Kyoto Sangyo University 京都産業大学)

Title: A Workshop Module Enhancement

Presentation type: ライトニング・トーク 5~10 分 Lightning Talk 5 to 10 mins (Academic)

ID174

Presenter: Yamaoka (株式会社テクノウォーカー)

Title: Moodle の課金プラグインについて

ID175

Presenter: (パナソニック インフォメーションシステムズ株式会社)

Presentations

ID201

Presenter: Doug Strable (Royal Roads University, Canada. MA in Education and Technology Student (2014-2016))

Title: Designing exceptional teaching experiences with Moodle

Presentation type: プレゼンテーション 40分 40 minute presentation (Academic)

Keywords: course design

Abstract:

Internationalization of the curriculum is becoming a key policy initiative in Japan just as it is for higher educational institutes worldwide (Second Basic Plan, 2013). Leak (2014) further explains, “the focus of internationalization of the curriculum in policy and practice is currently more on what students will experience than on what they will learn and how they will demonstrate their learning” (p. 5). In Japan, Horie (2015) is researching and creating bridge programs for faculty in higher education institutions that will enable faculty in Japan to create more effective classes and presentations in English. I am currently embarked on an online Master of Arts course in Education and Technology in which fifty percent of the assignments have been collaborative. The course uses Moodle as the Learning Management System (LMS) plus Blackboard Collaborate or Google documents for collaborative projects. The question I will address in my presentation is: In what ways can Moodle technology be integrated into the classroom to engage students in Japan? I will share experiences from a student’s perspective of five Moodle activities that I believe can engage

students both internationally and in Japan.

ID203

Presenter: Jonathan Harrison (Nihon University, College of Science and Technology)

Co-Presenter(s):

Ruth Vanbaelen, Nihon University, College of Science and Technology

Title: Gmoodgling

Presentation type: プレゼンテーション 40分 40 minute presentation (Academic)

Keywords: Moodle, Google, Blended learning, Tools, Variety

Abstract:

Moodle is a fantastic CMS which acts as a hub for millions of courses worldwide, but as educators we have a plethora of online learning tools at our disposal. As educators, it could be considered one of our duties to teach our students how to use not only Moodle but also other collaborative tools available to students as they may be expected to use multiple tools in their careers. This presentation is for beginner Moodle and Google users. Some basic background on Moodle and Google tools will be given. Then the basics of Google Drive will be explained in order to demonstrate how Google tools and Moodle can complement each other for various purposes. The rationale for blending Google tools with Moodle modules will be discussed for activities such as collaborative writing, presentation making, and peer review. Sample activities from an academic writing and presenting course and other English courses will be shared. Certain modules, e.g. Wiki, Forum, Assignment and Database, and

Presentations

Google tools can serve different purposes. This presentation will discuss the merits and demerits of each (as experienced by the presenters and the course users).

ID204

Presenter: Ruth Vanbaelen (Nihon University, College of Science and Technology)

Co-Presenter(s):

Jonathan Harrison, Nihon University, College of Science and Technology

Title: Fontastic: Fonts for Online Use

Presentation type: プレゼンテーション 40 分 40 minute presentation (Academic)

Keywords: Font, style, readability, design, online

Abstract:

Page design affects user experience. This presentation will focus on issues first-time Moodle users may wish to consider when designing their courses. Some researchers and public speakers have promoted simple design to improve student experience, yet there is also evidence that culture may play an important role in webpage design. Research suggests that in some cultures user expectations for depth of content may influence design. The initial discussion will focus on this conflict between simple design and depth of content. Then, general aspects of design for main Moodle course pages will be introduced. This will be followed with module-specific design tips. Aspects to be discussed include: font sizes and styles, lengths of text, sizes of input boxes and pull down menu items, use of photos and videos, simplicity, and mobile device considerations. As this is a presentation for beginning users of

Moodle, the presenters will take time to answer audience questions and demonstrate how to use certain modules as requested.

ID205

Presenter: Yasuyuki Nakamura 中村泰之 (Nagoya University 名古屋大学)

Co-Presenter(s):

Takahiro Nakahara, Sangensha LLC.

Title: 数学オンラインテスト STACK における数式入力プラグインの開発

Presentation type: プレゼンテーション 40 分 40 minute presentation (Academic)

Keywords: STACK, 数学, 数式入力

Abstract:

Moodle の問題タイププラグイン「STACK」は、数式処理システム Maxima をバックエンドとし、解答として送信された数式の正誤を正しく評価することができ、数学のみならず理工系の e ラーニングにおいて非常に有益である。しかし、解答として入力する数式は Maxima 形式である必要があり、解答入力時の弊害もしばしば見られる。この問題を是正するために、昨年 MathDox formula editor をベースとした直感的に数式を入力できる解答入力プラグインを開発した。一方で、近年、タブレットやスマートフォンなどを利用した e ラーニングも広がりを見せつつあり、STACK もドリル形式での利用などに期待が持たれているが、現状ではスマートフォンなどに対応した入力形式は用意されていない。そこで、MathDox 入力形式を拡張し、スマートフォンにおいてフリック形式で数式を入力することができる解答入力プラグインを開発した。フリック入力は国内で広く利用されており、学生が抵抗なく利用できると考えられる。また、手書きでの解答入力の開発にも着手している。本報告ではこの二つの解答入力プラグインについてデモを交え紹介する。

Presentations

ID207

Presenter: Peter Ruthven-Stuart ルースベン・スチュアート ピーター

(Future University Hakodate 公立ほこだて未来大学)

Co-Presenter(s):

Andrew Johnson, Future University Hakodate

Adam Smith, Future University Hakodate

Michiko Nakamura, Future University Hakodate

Title: A Cascading Deadline System for Quizzes

Presentation type: プレゼンテーション 40分 40 minute presentation (Academic)

Keywords: deadlines, quizzes, course management,

Abstract:

For the past six years, the authors have been managing four fully online English language courses each consisting of more than 250 students. The courses have no face-to-face component and so are designed to run with minimum teacher intervention. One issue the authors initially faced was how to manage the multiple weekly quiz deadlines during the 15-week courses. While wanting to encourage students to complete tasks before deadlines, it was felt to be unnecessarily harsh, not in the spirit of the 'any time, any place, anywhere' ethos of eLearning, and administratively problematic to have single deadlines for quizzes. This presentation describes a solution to this issue: a third-party plug-in which allows students to complete quizzes after a deadline has passed for a reduced score. The 'Cascading Deadline' plug-in allows quiz creators

to create up to four periods each with a set penalty. The potential benefits are two-fold. First, this system helps students take more responsibility for their time management. Second, it potentially reduces the number of emails from students asking for extensions and the number of students failing. The authors will describe this module, the pedagogical and managerial reasons for its creation, and student use and perception. The plugin will be made freely available to Moodle users.

Presentation URL:

<http://hope.c.fun.ac.jp/course/index.php?categoryid=3>

Presenter's web site:

<http://vle.c.fun.ac.jp/workshop/>

ID208

Presenter: Masaaki Niimura 新村 正明 (Shinshu University 信州大学)

Co-Presenter(s):

Hasegawa Osamu, 信州大学

Nagaoka Kyoko, 信州大学

Ishida Miyoko, 信州大学

Title: LDAP サーバの設定によるサーバ単位でのアクセス制限

Presentation type: プレゼンテーション 40分 40 minute presentation (Academic)

Keywords: 認証, LDAP, アクセス制限

Abstract:

信州大学では、Moodle を FD(Faculty Development) や SD(Staff Development) のために積極的に利用している。しかし、FD,SD として利用する場合には、教職員向けの情報が多く掲載されることから、学生による閲覧を禁止する必要がある。このようなアクセス制限は、Moodle のコース設定によっても可能であるが、設定ミス等により誰でも閲覧できてしまう可能性がある。そこで、我々は、FD,SD 専用のサーバを用意し、認証に用いてい

Presentations

る LDAP サーバの設定により、教職員以外はログインできないような運用を行っている。これにより、設定ミスがあったとしても、教職員の範囲内でしか閲覧できないことが保証される。サーバ仮想化技術により、複数のサーバで別々の Moodle を運用することが容易となってきた。本発表は、LDAP サーバの設定によるアクセス制限技術を普遍化し、複数のサーバにおける個別のアクセス制限を認証の段階で制御する方法について発表する。

ID210

Presenter: Toyokazu Takeuchi 竹内

豊一 (Otemon Gakuin Elementary School 追手門学院小学校)

2015 MAJ R&D grant awardee 2015 年度 研究・開発補助金受賞者

Co-Presenter(s):

Takahiro Nakahara, Sangensha, LLC.

Title: 小学校教育における小テスト印刷機能の研究と人材育成

Presentation type: プレゼンテーション 40 分 40 minute presentation (Academic)

Keywords: 印刷機能, 小テスト, 小学校, 一人一台, コンテンツ作成

Abstract:

現在、将来の情報化に向けて準備を進める目的で 2 年前から私立小学校の有志で moodle の研究を進めてきた。具体的にはコンテンツ作りを中心に進め、計算問題など質、量ともに充実してきた。今回は Moodle 上の小テストを学習プリントとして印刷する機能を研究開発し、moodle と学習プリントとの併用による相乗効果をめざし、それぞれを利用するメリットを明らかにしたいと考える。一例としては、筆算などの形式をプリントで確認し、修練に moodle の小テストを使うことでそれぞれの良さがより明らかになるのではないかと考える。さらに研究が進めば、自分たちが作ったコンテンツの中から問題を選択するだけでレイアウトの整った学習プリントを簡単に作成できるようになるため、ICT 環境が整っていない学校でも moodle を利用する価値を生み出すことができる。同時に

ワープロではなく moodle を利用することによって ICT に積極的な教員の育成という重要な役割も担えると考え

Presentation URL: <https://j-learning.jp>

Presenter's web site: <https://j-learning.jp>

ID212

Presenter: Eric Hagley (Muroran Institute of Technology 室蘭工業大学)

Title: Large scale virtual exchanges with Moodle

Presentation type: プレゼンテーション 40 分 40 minute presentation (Academic)

Keywords: Virtual Exchange, Culture, Language

Abstract:

The presenter has been using Moodle as the conduit for virtual exchanges over the past 10 years. These have been smallish in scale with up to 120 students participating in any exchange at a given time. The exchanges involved Japanese students (studying English) working with U.S. and/or Australian students (studying Japanese) in dual language virtual exchanges (DLVE) or Japanese students working with students in Colombia and/or Vietnam using English only in single language virtual exchanges (SLVE). Students extensively use Moodle forums to practice the language they are learning in class. This gives students access to real world communicative events. From October 1, 2015 the SLVE was opened to approximately 300 students from Japan and the same number from Colombia for a pilot course. 5 universities in Japan were involved with students from the SENA in Colombia. Creation of the course, its goals, the problems and some of the

Presentations

outcomes will be presented here. Plans to expand the SLVE to include 60,000 students from 4 countries in 3 levels of language will also be outlined. Some comparisons with the DLVE courses will also be detailed.

ID213

Presenter: Adam Smith スミス アダム
(Future University 未来大学)

Co-Presenter(s):

Andy Johnson, Future University

Michiko Nakamura, Future University

Title: A Moodle-based pre-enrolment English course for prospective university students

Presentation type: プレゼンテーション 40分 40 minute presentation
(Academic)

Keywords: pre-enrolment course, university, English, AO, Suisen

Abstract:

The presenters will describe a Moodle-based English course which was offered to high school students who were accepted to an information science university via the Admissions Office (AO) or Suisen examinations. These exams are held months before the start of the academic year, and students who choose not to study during this time can not only cause disruption for their classmates but ultimately lose hard-earned study skills and specific knowledge, resulting in a difficult transition to university life. A common approach to this situation is for a university to provide paper-based pre-enrolment activities for its prospective students. This presentation will describe a pre-enrolment course which has a significant e-learning component. Students could interact in forums with their new classmates and mentors,

receive timely feedback on quizzes relating to reading activities, and become familiar with e-learning, which is widely used at the university. The presenters will describe student participation in the course and the results of student surveys. In addition, the 2016 version of the course, which is already open, will be introduced and its current status will be discussed.

ID217

Presenter: Tetsuo Kimura 木村 哲夫
(Niigata Seiryō University 新潟青陵大学)

Title: CAT and MST on Moodle

Presentation type: プレゼンテーション 40分 40 minute presentation
(Academic)

Keywords: CAT, MST

Abstract:

Moodle で、Computer Adaptive Testing (CAT) や Multi Stage Testing (MST) を実施したりその結果を管理する方法は、大きく分けて、1) Moodle へ CAT や MST を実施する追加モジュールを開発する方法と、2) CAT や MST の実施は外部で行いデータ連携によりその結果を Moodle に取り入れる方法である。これまでに提案されている方法 (木村・大西 2014, 木村 2015) を紹介した上で、これまで扱っていなかった MST の実施の手法を提案する。ひとつは、Moodle の基本モジュールだけを使って MST を実施する方法、もうひとつは外部で MST を実施しデータ連携を図る方法である。前者は、毎回の準備には時間を要するが実施は容易である。後者は、一度定型を準備すればそれ以降の準備は容易であるが、最初の準備に時間を要する。

Presentations

ID219

Presenter: Bricklin Zeff (Hokkai Gakuen University)

Co-Presenter(s):

Kenlay Friesen (Hokusei Gakuen University)

Title: Rethinking Questionnaires - Putting Students in Charge

Presentation type: プレゼンテーション 40分 40 minute presentation (Academic)

Keywords: questionnaire, workshop, student-centered, collaboration

Abstract:

This presentation will demonstrate a multi-step Moodle based project that integrates the Questionnaire and Workshop activity modules. The Questionnaire activity was modified to enable students to create their own surveys. These 'student generated surveys' were taken by other students, enabling students to collect data from their classmates. The following PowerPoint presentations were uploaded to the Moodle website and then peer evaluated using the Workshop module. Finally, oral presentations, utilising these PowerPoint files, and based on the data collected, were peer evaluated, again using the Workshop module. This was a five week project, part of a 15 week English course for second year students at Hokusei Gakuin University in Sapporo. The students were non-English majors studying English as a required course. As an alternative to traditional language education, this activity required self-direction, encouraged learner autonomy, utilized collaboration, and incorporated peer evaluation at multiple stages. Integrating the

Questionnaire and Workshop modules in this way resulted in an engaging, student-centered, five week project.

ID220

Presenter: Adam Jenkins ジェンキンズ アダム (Shizuoka Institute of Science and Technology 静岡理工科大学)

Title: Measuring the Impact of a Moodle

Presentation type: プレゼンテーション 40分 40 minute presentation (Academic)

Keywords: analytics, measuring results, engagement

Abstract:

Quantifying the success of an e-learning system is a difficult, but often essential, task. A simple examination of student performance, in terms of grades before and after the system was implemented, does not yield an isolated nor valid measurement of a system. In order to accurately assess the impact of an e-learning system it becomes necessary to look at the e-learning process over performance based results. Measuring student engagement is thus the task of analytics. In Moodle there are several methods for measuring student engagement with a course. Additional third party plugins have extended this functionality and external analytic systems such as Google Analytics can also be used with Moodle to gain more complete and robust data. In the first part of this presentation, we will examine how Moodle logs and reports can be used to gauge student engagement. Following this, I will demonstrate how Google Analytics can be used to obtain further data. Finally, the quality of the data obtained

Presentations

from the various sources will be critiqued to clearly identify what can and what cannot be inferred from these data.

ID221

Presenter: Martin Meadows (Nayoro City University)

Title: The effectiveness of using Moodle to support self-access study for National Examinations in a university Nutritional Science program.

Presentation type: プレゼンテーション 40分 40 minute presentation (Academic)

Keywords: 国家試験、National Exams, Self-access study

Abstract:

Moodle is a versatile LMS, grounded in constructivist/constructionist theories of knowledge and learning, that can be used in a variety of instructional contexts to create a learning experience tailored to the student's needs through use of the many available activity plugins. Preparing for national examinations of professional certification is not generally interactive or constructivist in nature, but Moodle is well suited to providing online training and practice for such exams that can be self-accessed by learners at their own convenience, thus allowing them to take greater control of their preparation strategies. This presentation reviews a Moodle-based effort at the presenter's university to prepare students for success in their national examinations for certification as registered dietitians. Course content and feedback constructs will be demonstrated and correlation between participation in the voluntary online courses and ultimate success in the national exam will be analyzed.

Finally, discussion of whether or not Moodle is an effective platform in the training for national exams will be made.

ID223

Presenter: Gordon Bateson (Kochi University of Technology 高知工科大学)

Co-Presenter(s):

John Brine, University of Aizu
Alexander Vazhenin, University of Aizu

Title: A graphical interface for awarding points in the Moodle Assignment module

Presentation type: プレゼンテーション 40分 40 minute presentation (Academic)

Keywords: digital badges, assignment, feedback, points

Abstract:

This presentation will describe and demonstrate a Moodle plugin that offers a graphical interface for awarding points in the Moodle assignment module. It was developed as part of a PhD project to investigate the use of digital badges to support English-village experiential language learning. The project required an interface that would allow a language teacher to award a small number of points to one or more students quickly, easily and reliably. The grading mechanism of the standard Assignment module was not suitable for several reasons. Firstly, it is difficult to locate particular students in the list of student names, and it is hard to click on the tiny grading icon that gives access to the grade page for a single student. Also, points cannot be awarded incrementally and the grading of each student requires four webpages to be loaded. To address

Presentations

these issues a graphical representation of the classroom was developed, in which students appear as icons that can be tapped to award points, and dragged around the screen to create a seating plan that mimics the physical arrangement of students in the classroom. Students can be shuffled, and all layouts can be stored in Moodle and retrieved later.

Presenter's web site:

<http://github.com/gbateson/>

ID224

Presenter: Kenichi Miura 三浦 謙一
(Tokyo Kasei University 東京家政大学)

Title: Cloud 時代の Moodle 管理

Presentation type: プレゼンテーション 40 分 40 minute presentation
(Academic)

Keywords: Cloud, 管理画面, jQuery, Bootstrap, カスタマイズ

Abstract:

近年、Cloud サーバが活用される時代となり、MoodleCloud のような SaaS 型サービスの採用が増える事が考えられる。サーバのカスタマイズを含めた Moodle の管理もこれに対応することが必要である。これまでの Moodle の管理では、SSH 等でサーバにリモートログインして不具合や改良等をコード修正で行っていた。今回の提案は、Moodle のソースコードを改変することなく、Moodle の管理画面から Look and Feel および操作性等の改善を全て行うものである。主な手法としては、JavaScript ライブラリである jQuery、Bootstrap および CSS3 を活用して前述の改善を図ることが出来ることを示す。これにより、Linux や PHP 等の技術が不要でかつサーバにリモートログインすることなく、Moodle の管理画面から必要な修正が行えるようになる。また、Moodle Plugin のような Javascript や CSS による機能を持った Script ライブラリを共有する仕組みの創設も提案する。プレゼンでは、こ

のような Cloud 時代にマッチした Moodle 管理手法を提案する。

ID225

Presenter: Jennifer Claro (Kitami Institute of Technology)

Title: Video-based communication in an intercultural online exchange: A multimodal learning experience

Presentation type: プレゼンテーション 40 分 40 minute presentation
(Academic)

Keywords: intercultural exchange, video, multimodal

Abstract:

In a recent Moodle intercultural exchange, university students in Canada and Japan communicated via recorded videos. Quantitative (survey) and qualitative (interview and student journal writing) results from the 2-month project indicate that students preferred video-based communication to text only. Students found video communication to be natural and authentic, felt that it brought them closer to their overseas partners, and found the project motivating. Online intercultural exchanges are becoming more common around the world, and text and/or chat are the usual modes of communication. However, in text-based communication, misunderstandings may occur because much of the information that we normally receive in face-to-face communication is excluded from text-based communication. In contrast, in video-based communication, students get all the visual and aural information that is missing in text-based communication. Live video chat is too fast for many beginning and intermediate students, but with recorded videos, students have time to

Presentations

reflect and to prepare. The presenter will explain the project briefly, explain how students used PoodLL (a Moodle plug-in) and/or YouTube to make and store videos, and show how the videos were presented in Moodle forums. The presenter will show some student-made videos and discuss how they afford a unique multimodal learning experience.

ID226

Presenter: Masumi Kameda 亀田 真澄 (Tokyo University of Science, Yamaguchi 山口東京理科大学)

Co-Presenter(s):

Mitsuru Udagawa, Yamaguchi Prefectural University

Title: Moodle2.8 における数学基礎 e-Learning の取り組みと次への展望について

Presentation type: プレゼンテーション 40 分 40 minute presentation (Academic)

Keywords: 大学, 数学, e-Learning, STACK, TeX

Abstract:

MMJ で 4 回連続となった本発表では, Moodle2.8, TeX, STACK3.2 を利用した大学初年次の数学基礎 e-Learning の学習環境とその他の学習コースにおいて実践した次の活動に関して紹介する。① 紙ベース試験に代わる Quiz 機能を活用したオンライン試験の取り組みについて, ② ゲーミフィケーションを取り入れたリアルタイムに反映される Quiz 評点のヒストグラム活用の取り組みについて, ③ スマホカメラのスキャンアプリを用いた数学レポートに対するルーブリックによるピア評価の取り組みについて, ④ Moodle 学習コースにおける, TeX による数式を含めた全文検索の取り組みについて, ⑤ TeX, STACK を活用した Moodle 学習教材の利活用に向けた普及活動について, ⑥ Moodle3.0 (Release Date: 9th

November 2015) の関連情報と準備活動について紹介する。

ID227

Presenter: Atsushi Hata 畑 篤 (University of Toyama 富山大学)

Co-Presenter(s):

Atsushi Hata, University of Toyama
Hiroshi Kihara, University of Toyama

Title: Word 文書を利用した Moodle 小テスト問題の一括作成(2) – 正誤、組合せ問題の変換及び Moodle XML ファイルの Word 形式への逆変換

Presentation type: プレゼンテーション 40 分 40 minute presentation (Academic)

Keywords: 小テスト, Word, 一括変換, 逆変換, XML

Abstract:

Word 文書に穴埋め問題を記述し, Moodle の小テストにインポート可能な XML ファイルに一括変換するツールを昨年報告したところ, 「貼りこんだ画像を利用でき, 問題をイメージしやすい」, 「利用に当たって覚えることが少ない」等, 便利で使いやすいと多くの反響を呼んだ。そこで, Word 文書に正誤問題や組み合わせ問題を記述し, XML ファイルに変換するツールを新たに作成した。また, Word ファイルをドロップすることで, 問題タイプに合わせて変換ツールを自動的に選択するランチャも用意した。Moodle の小テストのカテゴリからエクスポートした XML ファイルを Word 文書に逆変換する機能も追加したので, 既存の小テスト問題の共有化や有効活用に寄与できると期待される。変換ツールは Web で公開しており, 当日はツールの技術的な紹介やデモと併せて, 実際に使い方を体験していただく時間を設ける。

Presentation URL: <http://www.itc.u-toyama.ac.jp/moodle2/launcher/>

Presentations

ID233

Presenter: Masaharu Terada 寺田 将春 (Kagoshima Immaculate Heart College 鹿児島純心女子短期大学)

Co-Presenter(s):

Katsuyuki Suenaga, Kagoshima Immaculate Heart College

Title: Mnet によるイントラポータルサイトの構築

Presentation type: プレゼンテーション 40 分 40 minute presentation (Academic)

Keywords: Mnet, システム管理・運用, イントラネットポータル, 学生支援

Abstract:

鹿児島純心女子短期大学では平成 20 年度より e-learning システム「Moodle」を導入し「教育支援 Moodle」と「学生支援 Moodle」2 つの Moodle の運用を行ってきた。運用も 7 年目になり、利用の普及が進んできた中で、より機密性の高い情報を Moodle へ掲載することが想定されるようになった。しかし、既存の Moodle はそのサービスの特性上、インターネットを利用した学外からのアクセスが可能であり、情報セキュリティや機密情報の漏洩防止の観点から学外から閲覧されたくない資料等を掲示することができなかった。そこで、よりセキュアな環境にて情報共有できる仕組みとして、既存の Moodle と別に、イントラネット上に新たに「学内専用 Moodle」の構築を行った。しかし、稼働する Moodle が増加することは利用者の混乱を招く可能性があったため、可能な限りユーザからは従来システムの利用との変化を感じないようにする必要があった。そこで学内専用 Moodle のユーザ認証方法に既存の学生支援 Moodle 経由での MNet 認証を採用し、ユーザは特に Moodle の移動を意識することなく学生支援 Moodle からイントラネット上の学内専用 Moodle を利用できる体制を整えた。本稿では、イントラネット上の Moodle の構築、管理、運用とそこか

ら見えてきた可能性と問題点について報告する。

ID234

Presenter: Elton LaClare (Sojo University 崇城大学)

Title: Developing and Applying Moodle Tools to Identify Reading Disorders

Presentation type: プレゼンテーション 40 分 40 minute presentation (Academic)

Keywords: reading disorders, voice recording, timed quiz

Abstract:

Although struggles with efficient and accurate decoding of English texts are common among language learners throughout Japan, reading problems are rarely diagnosed and explored by either teachers or independent experts. One of the principal reasons behind this is a lack of appropriate testing instruments to identify those in need of assistance. This presentation will explore a potential role for Moodle in the diagnosis and remediation of reading disorders by introducing two plugins developed by Justin Hunt: TQuiz and ReadAloud. Although originally designed to identify those suffering from phonological processing problems and low reading rates, the modules can be applied in a wide variety of learning and testing situations. TQuiz is a quiz module for creating audio-prompt multiple choice or true/false type questions with advanced reporting features that provide teachers with access to interesting new metrics. ReadAloud is a reading fluency module that records learners reading a passage of text aloud. The session will conclude with suggestions from the presenter concerning how each of these

Presentations

modules may be applied in more general teaching and learning contexts.

Presentation URL:

<https://vimeo.com/133633588>

ID236

Presenter: Elton LaClare (Sojo University 崇城大学)

Title: Using Moodle for Journals and Portfolios

Presentation type: プレゼンテーション 40分 40 minute presentation (Academic)

Keywords: portfolio, database, journal, writing, voice recording

Abstract:

Even among teachers who have fully embraced technology, there are those who still find themselves using standard notebooks for classroom journalling. In addition to being cumbersome, traditional journals miss an opportunity for the students to share and engage in social learning. This talk will introduce ways of using Moodle's database module along with the Blog Export Portfolio plugin to create visually appealing journals that can be made available to learners for as long as they have a valid Moodle account. The presenter will share basic information relating to the database module such as: creating fields, setting submission criteria, creating scales for quick evaluation and allowing reviews and comments. Special attention will be given to the topic of creating templates to control the way that submissions are displayed. Samples with additional CSS enhancements will be discussed and shared. Additionally, the presenter will showcase examples of student work across a range of proficiency

levels and offer suggestions for enriching entries with images and voice recordings prepared by the learners. The Blog Export Portfolio plugin is a third-party plugin created by Justin Hunt that allows learners to collect samples of work created across numerous courses in one place.

ID238

Presenter: Junior Koch (Sapporo Gakuin University 札幌学院大学)

Co-Presenter(s):

Don Hinkelman, Sapporo Gakuin University

Kate Sato, Sapporo Gakuin University
Cotter Matt, Sapporo Gakuin University

Title: Video Assessment of Student Performances : Live In-class Group Assessment with iPads

Presentation type: プレゼンテーション 40分 40 minute presentation (Academic)

Keywords: iPad, video assessment, student project presentations, peer and self assessment, qualitative and quantitative evaluation,

Abstract:

Video recording of live student performances has proven to be a powerful method to conduct comprehensive assessment. However, video recording can be a time-consuming chore that consumes full class periods with limited student interaction. Using the video assessment in Moodle, teachers use digital cameras or iPads to video record student project presentations and upload to a Moodle course. Multiple rubric scales can be used to guide students to do peer and self assessment as well as giving teachers an easy-to-use interface to evaluate

Presentations

student performances on multiple scales with qualitative and quantitative criteria. The Video Assessment Module manages this process using rubrics to enable self-reflection and peer assessment while saving time for teachers and students. It flexibly combines whole class, self, peer, and teacher assessment into a single combined grade for presentations, medical practice sessions, role-plays, dramas, or other performances. In our four classes of 20 students each doing speeches, students completed over 90% of the assigned self and peer assessments, with an overall positive response. This presentation highlights a new feature in 2015 (whole class, live peer assessment using iPads) and a planned feature for 2016 (calibrating student self-assessment with model assessments).

Presentation URL:

<http://hub.moodlejapan.org/course/view.php?id=52>

Presenter's web site:

<http://moodle.sgu.ac.jp/>

ID239

Presenter: Don Hinkelman (Sapporo Gakuin University)

2015 MAJ R&D grant awardee 2015 年度 研究・開発補助金受賞者

Co-Presenter(s):

Adam Jenkins, Shizuoka Institute of Science and Technology

Yoshikazu Asada 浅田 義和, Jichi Medical University

Justin Hunt, PoodLL.com

Title: MAJ Community Hub: Social Networking Theme and Personalized Mailings

Presentation type: プレゼンテーション 40 分 40 minute presentation (Academic)

Keywords: hub, open courseware, Mailchimp, social theme

Abstract:

The MAJ Community Hub is a free, open courseware sharing site for MAJ members and to the Moodle community as a whole. It is a contribution-required community so that after an initial free download, participants need to contribute materials or time to continue using the service. This presentation demonstrates the improvements in the past two years to MAJ Hub and invites comments, questions and discussion by MAJ members. In the 2014 MAJ Hub Development Grant, versioning features were added. This means hub users can not only submit new courses, try them and download them, but they can also improve them, edit them, and re-submit them. Authors and contributors can edit courses and create named versions. This gives us the opportunity to host authoring communities on the hub. Then in 2015, two changes were proposed: 1) an upgrade of a custom theme to promote more social networking and maintenance and 2) personalised mailings for members based on their needs and participation. In this presentation, the managers of the Community Hub will demonstrate the group mailing feature (MailChimp) and how this tool works to give individual reports to members and encourage more contributions with incentives and recognition.

Presentation URL:

<http://hub.moodlejapan.org>

Presenter's web site:

<http://hub.moodlejapan.org>

Presentations

ID241

Presenter: Rob Hirschel (Sojo University)

Title: Moodle in the move toward extensive listening

Presentation type: プレゼンテーション 40分 40 minute presentation (Academic)

Keywords: extensive listening, L2 listening, listening with text

Abstract:

Both listening with supporting text and reading while listening have been advocated as measures to improve listening comprehension, vocabulary recognition, and reading fluency. Both approaches have empirical support and yet both also suffer from the same predicament: inconvenience. Copies of the listening text may not be readily available. CDs or mp3s to match the reading may be difficult to find or unwieldy to download. For either approach, different learners will invariably require differing lengths of exposure or repetitions. The presenter proposes a solution using Moodle quizzes to present a fixed sequence of activities in which previous pages cannot be reviewed. The activities, in order, are: vocabulary support via embedded Quizlet cards, listening once without text, answering comprehension questions, listening a second time with the text displayed, and finally answering the same comprehension questions. Each sequenced quiz is completed on a weekly basis either in the classroom or for homework. Learners access quizzes and track progress via a Progress Bar. The presenter will demonstrate how to set up these activities, challenges encountered and

how they were overcome, as well as learner perspectives. Data may also illustrate the effect of textual support and multiple listening opportunities.

ID243

Presenter: Andrew Johnson ジョンソン アンドリュー (Future University Hakodate 未来大学はこだて)

Co-Presenter(s):

Adam Smith, Future University Hakodate

Michiko Nakamura, Future University Hakodate

Title: Quiz Reports Plus: A Plug-in for Filtering Data from Multiple Quizzes

Presentation type: プレゼンテーション 40分 40 minute presentation (Academic)

Keywords: quiz reports, plug-in,

Abstract:

The authors manage a self-access, fully online Moodle course called English Foundations. The course consists of a large number of quizzes which allow students to improve their English grammar in a targeted manner. They can access the course at any time during their studies. First- and second-year students also take English language courses which include English Foundations quizzes taken during the current semester in the assessment. The authors needed an efficient way of isolating and displaying grades from selected quizzes taken by a large cohort of students during specific time periods. Even with the introduction of the Grade History View in Moodle 2.8, this is not possible. The authors created a third-party plug-in called "Quiz Reports Plus" which has this capability. The plug-in offers two main views: the first is similar to Moodle's graded report

Presentations

with the added ability to filter results from a specific time window, and the second reports the number of passed quizzes from a specified time period. Both views allow the data to be exported to a spreadsheet. The authors will describe this plug-in in detail and demonstrate how it is being used to track quiz activity in the English Foundations course.

ID244

Presenter: Eric Jego (Nihon University School of Medicine 日本大学医学部)

Co-Presenter(s):

Eric Hajime Jego, Nihon University School of Medicine
Tetsuya Taniguchi, Nihon University School of Medicine
Seiichi Udagawa, Nihon University School of Medicine
Hiroaki Nemoto Nihon University College of Bioresource Sciences

Title: Student course evaluation results before and after flipping the classroom using Moodle

Presentation type: プレゼンテーション 40分 40 minute presentation (Academic)

Keywords: flipped classroom, student survey results, beginner medical students, doctor-patient communication

Abstract:

A new curriculum was implemented in April 2015 at Nihon University School of Medicine which reduced class time from 30 sessions of 90 minutes each to 30 sessions of 55 minutes each for new 1st year medical students. To address the challenge of maintaining learning outcomes despite the reduction in classroom hours, a flipped

classroom strategy using Moodle was employed for the first time in the compulsory 1st year English course called Basic Medical History Taking: English III (ENG III). This study reports on the student course evaluation results from 1st year students after experiencing a flipped version of ENG III compared with those from 1st year students from the previous year before the implementation of the flipped classroom. This presentation will describe how Moodle was used in this blended-learning course before and after flipping the classroom as well as challenges that arose and how they were overcome. Student evaluations of a course, while admittedly limited in applicability, can provide useful data as part of a comprehensive strategy including student performance data, peer evaluation, and other measures which will also be discussed in this presentation.

ID246

Presenter: Jason Hollowell (Musashi University)

Title: Integrating Moodle - Creating a unified Mahara, library management software, and student information system package

Presentation type: プレゼンテーション 40分 40 minute presentation (Academic)

Keywords: integration, Mahara, library management, SIS

Abstract:

Although Moodle is arguably the most popular learning management system in the world, it is not always the best suited tool for educational administration related tasks or for learner portfolios, which typically center on each individual user. For

Presentations

such tasks, integrating Moodle with programs such as library management systems and student information systems, or student portfolio systems like Mahara, is often a better option as doing so allows users to get the most from each system integrated into a 'configuration'. This presentation will introduce a Moodle system that is being slowly evolved into a configuration of this nature. A detailed explanation of the goals for the configuration will be provided and attendees will be given sufficient time to ask questions, provide feedback, and brainstorm. The configuration to be introduced and displayed consists of Moodle, Openbiblio (library management system), OpenSIS (student information system), and Mahara (student portfolio system). Plans for the future of the system and current issues with it will be presented for discussion. Those with an interest in expanding a Moodle based system to encompass more educationally related administrative tasks, or the Mahara portfolio system, will benefit from the information and subsequent discussion session provided in this presentation.

ID247

Presenter: Nobuo Umemura 梅村 信夫 (Nagoya University of Arts and Sciences 名古屋学芸大学)

Co-Presenter(s):

Megumi Yamamoto, Nagoya University of Foreign Studies

Title: テキストマイニング・プラグイン TeMP の有用性評価

Presentation type: プレゼンテーション 40分 40 minute presentation (Academic)

Keywords: block development, text mining, Japanese text, performance evaluation, learning analytics

Abstract:

著者らは、Moodle 上で日本語テキストマイニングを実現するブロック“TeMP” (Text Mining Plugin) の開発を試み、2015 年の日本 Moodle ムートにおいて成果の一部を報告した。TeMP は、Moodle 内の日本語文書（例えば、学生が課題モジュールを利用し提出した小論文やレポート）からテキストデータを取得し、検査・整形の過程を経てクラウド型アプリケーションへ送信する。アプリケーションは受け取ったデータを数理的に解析し、種々のテーブルあるいはグラフィックスによって情報を可視化する。教師は出力結果から、語彙力の推定指標・文書間の類似性・文書の要約・文中に出現した単語の統計情報などを取得できる。本演題では、次の見地から TeMP の性能を実践的・実験的に評価しつつ、e ラーニングにおける有用性について議論する：①情報リテラシー科目における授業評価自由記述文の分析、②サーバー負荷テストを中心とした評価実験。①については、現在実践の最中にあり、発表時に事例を挙げつつ成否を明らかにしたい。また、前年の報告以降に実装した TeMP の新機能についても、適宜補足する予定である。

Presentation URL: <http://mdl.dev0.e-learning.nagoya/course/view.php?id=3>

ID249

Presenter: Kate Sato 佐藤 ケイト (Sapporo Gakuin Daigaku 札幌学院大学)

Co-Presenter(s):

Matthew Cotter, Sapporo Gakuin University

Mari Yamauchi, Chiba Institute of Technology

Junior Koch, Sapporo Gakuin University

Ken Friesen, Sapporo Gakuin University

Presentations

Don Hinkelman, Sapporo Gakuin University

Title: Dream in English: A Moodle Metacourse Dream

Presentation type: プレゼンテーション 40分 40 minute presentation (Academic)

Keywords: Moodle metacourse, collaboration, cloud resources, university programme

Abstract:

Dream in English is a multimedia curriculum for learning English as a foreign language using desk resources (printed textbook, cards, handouts) and cloud resources (Moodle activities). It is an open educational resource (OER) available to contributors to the authoring community on the Moodle Hub. This presentation demonstrates how two Japanese universities applied the curriculum in their institutions. One institution used a metacourse to consolidate all quizzes and assessments into one central location for over forty courses and teachers. This provided benefits for updating over one thousand question items over the course of the year. The second institution applied Dream in English for students using a mobile phone and tablet environment, also known as, Bring Your Own Device (BYOD). Participants in the presentation will receive a set of printed materials and a link to downloadable Moodle-based activities to try in their learning environment. Guidelines for teachers wishing to contribute to the curriculum will also be shared.

Presentation URL:

<http://hub.moodlejapan.org>

Presenter's web site:

<http://moodle.sgu.ac.jp>

ID250

Presenter: Yoshikazu Asada 浅田 義和 (Jichi Medical University 自治医科大学)

Co-Presenter(s):

Hideko Takayama, Jichi Medical University Hospital, Tomoya Uejo,

Jichi Medical University Hospital

Junko Shiozaki, Jichi Medical

University Hospital, Hiroko Osawa,

Jichi Medical University Hospital

Title: 大学病院での看護師教育における moodle の導入事例：シミュレーションとのブレンド型教育実践報告

Presentation type: プレゼンテーション 40分 40 minute presentation (Academic)

Keywords: 病院, 成人教育, ブレンド型学習, シミュレーション, 看護師

Abstract:

筆者の所属大学の附属病院では、看護師に対する多重課題研修（複数の患者に対するタスクが同時に発生した際、時間切迫の中でどのように優先順位を決定するか）の訓練が実施されている。当初は仮想病棟で患者役等を設定しながら行うシミュレーションのみで実施していたが、学習効果を高めるため、インストラクショナルデザインの知見を用い、2013年より事前学習課題を導入し、2014年からは moodle のレッスン機能を用いてストーリー性のある教材を作成して導入してきた。今回の発表では、作成した教材の紹介、および実際の研修で moodle の教材がどのような位置づけで利用されているかを解説する。また、2014年度および2015年度の利用者アンケート結果を用い、教材の長所・短所等に関する分析結果および今後の改善点を紹介する。さらに、多重課題に限らず、新人研修全体において eラーニングの利用を拡張し、ブレンド型教育として病院内で用いていくことの意義や Learning Analytics の必要性、導入にあたっての課題等を述べる。なお、本発表内容は JSPS 科研費 15K16261 の助成を受けている。

Presentations

ID261

Presenter: Nishikiori 錦織 孝行 (アシストマイクロ株式会社)

Presentation type: 企業プレゼンテーション

ID262

Presenter: Nouno 能野 健一 (株式会社 SRA 西日本)

Presentation type: 企業プレゼンテーション

ID263

Presenter: Matsuzaki 松崎 剛 (株式会社イーラーニング)

Presentation type: 企業プレゼンテーション

ID264

Presenter: (株式会社エデュプレイ)

Presentation type: 企業プレゼンテーション

ID266

Presenter: (パナソニック インフォメーションシステムズ株式会社)

Presentation type: 企業プレゼンテーション

Showcases

ID302

Presenter: Jonathan Harrison ハリソン ジョナサン (Nihon University, College of Science and Technology)

Co-Presenter(s):

Ruth Vanbaelen, Nihon University, College of Science and Technology

Title: Moodling a Yearlong TOEFL Workshop

Presentation type: ショーケース 最大 90 分 Showcase, up to 90 mins (Academic)

Keywords: Moodle, TOEFL, Yearlong, Uncredited

Abstract:

In 2015, a yearlong, uncredited, blended course was created to build students TOEFL skills and scores at a private science and technology university with two campuses. This presentation will discuss why and how Moodle was used as the hub for activities and communication. In brief, using Moodle allowed students from both campuses to access materials and activities even when unable to attend face-to-face sessions. As the sessions were voluntary, Moodle provided a flexible platform for this voluntary course which allowed students to choose their level of engagement. A variety of modules were used. Feedback was used as a registration device for both the course and for the TOEFL IP. Choices were used to negotiate and arrange availability for sessions. Quizzes were used to test basic understanding of vocabulary, and forums provided community discussion areas for usage of new vocabulary and venues for sharing ideas via essay exchange. Here, one game used was to play devil's advocate and write a response

essay with the opposite view. Assignments were used for gathering responses to speaking prompts. Both essays and speaking responses were analyzed to evaluate growth and depth. The use of Moodle was blended with Google Drive, use of student corpora, and face-to-face sessions. Preliminary results will also be discussed.

ID337

Presenter: Robert Songer (Kanazawa Technical College 金沢工業高等専門学校)

Title: Course Skill Bars: A Gamified Feedback Plugin for Moodle

Presentation type: ショーケース 最大 90 分 Showcase, up to 90 mins (Academic)

Keywords: gamification, skills, feedback, assessment, plugins

Abstract:

Two emerging schools of thought can be seen in the gamification of education. One seeks to utilize the playful attractiveness of games to garner student engagement. The other recognizes well-defined training systems in games that design progressive learning experiences with scaffolding, feedback and increasingly difficult challenges. Existing gamification plugins for Moodle are largely pattern-bound solutions with limited customizability for unconventional gamification design. For this reason, we present an in-development Moodle plugin that provides meaningful feedback to students in the form of game-like skill bars. The plugin represents primary course skills as progress bars in a block format as well as associated sets of subskills as checklists in a page

Showcases

format. Course designers can define the skills and subskills to make classes feel more game-like with fun skill names, or enhance the endogenous value of the feedback by choosing names directly related to the course content and pedagogy. Updates to skill bars progression metrics and checklists provide students with feedback on their growth. This presentation aims to demonstrate the plugin's primary functions and examples of usage while engaging the user community in a dialogue about the future development of desirable features for course gamification with Moodle.

ID345

Presenter: Paul Daniels (Kochi University of Technology)

Title: Adding Web Speech capabilities to Moodle

Presentation type: ショーケース 最大 90 分 Showcase, up to 90 mins (Academic)

Keywords: web speech, speech recognition

Abstract:

Google's Web Speech API makes it easy to create web-based speaking activities in Moodle. This presentation will provide an overview of the speech-to-text and text-to-speech capabilities of the API and how it can be integrated into Moodle activity modules. A number of Moodle activities that make use of these speech recognition and speech synthesis tools will be demonstrated including a computerized speech assessment activity, a voice commenting activity, and a voice shadowing activity. The limitations of using the Web Speech API with Moodle will also be

discussed. This presentation will focus on practical speaking activities that can be deployed within Moodle and will not cover the coding and development process of the Moodle activities. Participants will be able to demo the Moodle speaking activities, currently available at github.com/spnova. The activities have been tested with Moodle 2.4 - 2.8.

Presenter's web site:

<http://hokulele.us>

Case Studies

ID415

Presenter: Ryuta Fujii 藤井 竜太
(ATAMI PC SUPPORT 熱海 PC サポ
ート)

Title: Security For Moodle

Presentation type: ケース・スタディ
ー 20 分 Case Study 20 mins (Non
Academic AND non-commercial)

Keywords: 学生もしくは生徒の個人
情報を扱う上でのセキュリティリスク

Abstract:

Moodle はオープンソースの思想に基
づいた開かれた教育プラットフォーム
です。それと同時に、教育・研究成果
・提出物もオープンであると考えてお
ります。アメリカでは、フェアユース
制度があり、教育目的に関しては他者
の著作物を日本より自由に使うことが
できます。しかし、学生、生徒、教職
員、管理者の個人情報は徹底して守ら
れるべきです。見渡してみると、
Moodle を利用している先生（ご自身
でサーバを使って構築している）方
のおおくは、セキュリティリスクを知ら
ぬまま、運用されています。情報セキ
ュリティ技士の資格を持つ者として、
学生の個人情報を扱う上でのリスクに
ついて紹介させていただき、質疑応答
、議論をさせていただきたく存じます
。

Presenter's web site:

<https://facebook.com/atamipc/>

ID429

Presenter: Shawn R. White ホワイト
シヨーン・R. (Kinki University 近畿大
学)

Title: Developing Ubiquitous
Learning for Cengage Pathways

Presentation type: ケース・スタディ
ー 20 分 Case Study 20 mins (Non
Academic AND non-commercial)

Keywords: Pathways, Cengage,
National Geographic

Abstract:

This is a case study demonstration of
courses integrating textbook, e-

learning, and m-learning, into
"ubiquitous learning" with Moodle as
the backbone. Cengage has worked to
develop a Moodle version for the
WorldLink textbook series so I
approached their representative to
discuss using other textbooks with
Moodle. With their assistance I am
working on Rapid Prototyping three
books of the Pathways series. There
remain questions concerning
copyrighted materials so this talk is
intended to further that discussion in
hopes of persuading more companies
to work with teachers to further the
goals of Ubiquitous Learning.

Presentation URL: <http://jEFL.org>

Presenter's web site: <http://jEFL.org>

Keynote & Featured Speakers

ID501

Presenter: Kiyoshi Nakabayashi 仲林清 (Chiba Institute of Technology, Professor 千葉工業大学 教授)

Title: Value of e-Learning Standardization: LMS Activities, Content, Learning Records, and More

Presentation type: KEYNOTE

Abstract:

eラーニングにおける技術標準化は、ITの他分野と同様、製品・サービスの普及、高品質化、高付加価値化に不可欠のものである。本講演では、SCORM, Experience API, CMI5 という、eラーニングコンテンツ標準化の流れを軸に、eラーニングを取り巻く技術シーズや教育ニーズとの関係から、技術標準化が果たしてきた役割や今後の動向について論ずる。また、我々が Moodle のプラグインモジュールとして開発を行っている拡張可能な学習支援システムアーキテクチャ ELECOA (Extensible Learning Environment with Courseware Object Architecture) の概要を、技術標準化や Moodle との連携の観点から紹介する。

ID502

Presenter: Mary Cooch クーチ メアリー (Moodle HQ Community Educator ムードル本部コミュニティー教育者)

Title: Working for the Community: The role of Community Educator

Presentation type: KEYNOTE

Abstract:

Moodle is developing rapidly, with new versions released every six months and exciting new features such as the mobile app helping increase its popularity. Moodle is, and always will be free, and its focus is, and always will be on Learning. In this keynote Mary will show how Moodle HQ

connects to the global community and helps them use, understand and share Moodle.

As Community Educator, Mary will discuss the importance of the Moodle.org forums, the Community sites, local Moodle User Groups and national conferences. She will describe the part she plays in running the free Moodle MOOC twice a year and in creating and editing Moodle documentation, videos and example course content. Mary will discuss use of the HQ hub Moodle.net and outline plans for the new Moodle User Association.

ID503

Presenter: Jetha Chan チャン ジェダ (LMS and Games UI/UX Developer LMS やゲームの UI/UX 開発者)

Title: LMS Issues in Asia, and What We Can Do

Presentation type: Featured Speaker 特別講演者

Abstract:

LMS software such as Moodle have had an incredible impact on education worldwide. However, in Asia more than a few problems present themselves with regards to their everyday use and management. Through the introduction and discussion of some real-world issues (Unicode, UI/UX, localization and the like), I would like to introduce some thoughts on what we as Moodle users, partners and developers could do to address Asian and Japanese issues as they present themselves in the Moodle community.

Keynote & Featured Speakers

ID504

Presenter: Thierry Koscielniak コシエ
ルニアク ティエリー (Paris Descartes
Univ. - Sorbonne Paris Cité パリ・デ
カルト大学 (パリ市ソルボンヌ))

Title: reMoot Control for Moodle:
BYOD interactive lectures

Presentation type: Featured Speaker
特別講演者

Abstract:

The Moodle development team of Paris Descartes University has developed a tool, called reMoot Control ("Zapette" in French), that aims to integrate a Moodle triggering button into the teacher's slideshow and to permit the student to answer on their own smartphone, tablet or laptop (BYOD Bring Your Own Device).

This virtual remote control allows the teacher to control Moodle's interface without leaving his slideshow and simplifies the use of Moodle quizzes in interactive lectures in BYOD mode. The students answer via a shortened URL or a QR-code that open the control interface. This tool has been developed as a separate Web application to minimize Wi-Fi bandwidth use. It requests directly into the tables of Feedback or "Questionnaire" modules.

ID505

Presenter: Martin Dougiamas ドウ
ギアマス マーティン (Founder and
lead developer of Moodle. Moodle 創始
者 ムードル本部)

Title: Moodle, the road ahead (A
virtual presentation)

Presentation type: KEYNOTE

Abstract:

The world is changing, Internet is spreading into every room of every home. Apps and sites are proliferating and merging under the control of some of the biggest companies the world has ever seen. More and more people are using software and they care nothing about how that software is made.

Is Moodle relevant in a world like this? How should an open source project respond to these pressures? What directions should we take? What will Moodle look like in 10 years?

Martin will discuss some of these and more, giving his perspective on how the Moodle project is responding and where Moodle can go.

Workshops

ID656

Presenter: Yutaka Fujita 藤田 豊
(Yokohama City Fire Department 横浜市消防局)

Title: 【必要なのはブラウザだけ】あなたのムードをおしゃれに変える！
アピラステーマ変更ワークショップ

Presentation type: 中級・上級者向け
日本語ワークショップ 3

Abstract:

【必要なのはブラウザだけ】あなたのムードをおしゃれに変える！アピラステーマ変更ワークショップ
ここ数年のバージョンアップによりムードの外観はびっくりするくらい簡単に変更できるようになりました。
例えばこのページ標準テーマの設定を管理画面から変更しただけです。

<https://tokyo.moodlecafe.net/>

たったの1時間であなたのムードを劇的に変えてみましょう！

レジュメ

- ・ウェブフォントで雰囲気を変える
- ・センスのいい背景イメージを選ぶ
- ・角丸アイコンで SNS 風に
- ・bootstrap の機能をうまく使う
- ・日付入力を日本式に変更

必要スキル

- ・ググれる
- ・コピーペれる
- ・著作権守れる

※ウェブサイトと管理者権限（当日限り）はこちらでご用意いたします...が、ムードクラウドでアカウントを作成しておくのがオススメです。

ID657

Presenter: Yoshikazu Asada 浅田 義和 (Jichi Medical University 自治医科大学)

Title: moodle 3.0 の新しい小テストを体験しよう

Presentation type: 初級者向け 日本語ワークショップ 3

Abstract:

moodle 3.0 からデフォルトで利用可能となった The Open University によって開発された小テスト (Drag & Drop /

Missing word) の使い方について、簡単な解説および実際に問題を作る練習を行ってみます。前者は特定の画像にマーカーや単語を Drag& Drop するタイプの問題です。例えば地図を使った地名クイズ (場所を選ばせる)、解剖の問題 (名称を答えさせる) といった使い方が可能です。Missing word はこれまでも Cloze 形式を使うことで実装可能でしたが、「選択式の穴埋め」に限ることで非常に容易に問題作成することが可能です。これまでの小テストの機能と合わせてこれらの新機能を活用することで、さらに多種多様な問題を作ることが可能となります。ぜひこの機会に使い方を学んで、日々の実践でも使ってみてください。なお、時間の余裕があれば「どのような学習記録が得られるか」なども紹介していく予定です。

ID658

Presenter: Yoshikazu Asada 浅田 義和 (Jichi Medical University 自治医科大学)

Title: moodle のレッスン機能を使ってみよう

Presentation type: 初級者向け 日本語ワークショップ 2

Abstract:

本ワークショップでは Moodle の基本機能の一つである「レッスン」を扱います。レッスンでは大きく分けて (1) 学習者にコンテンツを見せる。(2) 多肢選択などのテストを受けさせる という 2 種類の画面があり、いずれの場合でも (3) 学習者の選択に応じて次に見せる内容を変えるという 3 つのことが実施できます。特筆すべきは (3) の機能です。これにより、学習者が適応学習 (アダプティブラーニング) を実施することができます。例えばゲームブックのような形で、ストーリー性を持ったシナリオを体験させることも可能です。一方でレッスンの設定、特に各ページの遷移設定は少しくせがあり、慣れないうちは一苦労してしまうこともあります。本ワークショップでは標準的なレッスン機能の解説および利用体験の場を提供します。また、時間の余裕があれば「どのように学習記録が記録

Workshops

されているか& エクスポートできるか」についても紹介していきたいと思えます。

ID659

Presenter: Masumi Kameda 亀田 真澄 Tokyo University of Science, Yamaguchi 山口東京理科大学一般基礎
Co-Presenter(s):

宇田川暢 Udagawa Mitsuru, 山口県立大学 情報化推進室

Title: 美しい数式を配信しよう (中級向け)

Presentation type: 中級・上級者向け
日本語ワークショップ 2

Abstract:

Moodle サイトで数式を含めたコンテンツを配信されることは簡単ではない。すなわち配信させる **Web** ページの数式表示が伸縮可能、かつ綺麗であることは重要なことである。これを解決するためのノウハウを習得するため、ハンズオン形式のワークショップを開催します。

1. 数式を含むコンテンツを送受信するためのシステム要件 (**TeX** フィルター、**MathJax** など) について
 - ・サーバ側の要件
 - ・クライアント側の要件
2. 数式を含めたコンテンツ作成法について
 - ・数式を含まないコンテンツ作り
 - ・インライン数式 (文中数式) を含むコンテンツ作り
 - ・ディスプレイ数式 (単一段落数式) を含むコンテンツ作り
 - ・半角空白の重要性について
3. 高度な数式を含めたコンテンツ作成法について
 - ・数学関数を含むコンテンツ作り
 - ・数行数式 (別行段落数式) を含むコンテンツ作り
 - ・ベクトル・行列を含むコンテンツ作り
4. 発展的な数式を含めたコンテンツ作成法について
 - ・関数グラフを含めたコンテンツ作り
 - ・数式問題を含めたテスト作り

ID660

Presenter: Takayuki Ishikawa 石川 高行 (Osaka International University 大阪国際大学)

Co-Presenter(s): Miha Takubo, 田窪 美葉 (Osaka International University 大阪国際大学)

Title: 文系科目向けの Moodle 入門

Presentation type: 初級者向け 日本語ワークショップ 1

Abstract:

Moodle を触ったことがない方、授業での **Moodle** 活用度をより高めたい方を対象に、主に社会科学・人文科学分野での **Moodle** 利用法を紹介し、体験していただきます。**Moodle** 初心者の一般教員の方が受講することを想定しています。授業資料の置き方、記述課題の最も簡単な出題・採点方法、自動採点試験の作り方、学生にやらせたプリントを電子的に集める方法、などを扱います。特に、学生の **smartphone** 所持率の高さから近年可能になった、**iPhone**, **iPad** による **Moodle** 利用にも焦点を当てます (**Android** 端末でもほぼ同様のことができると思われます)。逆に、学生の **PC** 普及率が低下し、「自宅に **MS-Word** や **MS-PowerPoint** がない」という学生が増えたため、**iPhone**, **iPad** 上で作成した **MS-Word** file, **MS-PowerPoint** file を **OneDrive** 経由で提出させる方法も紹介します (管理者への設定依頼が必要)。

ID661

Presenter: Eric Hagley (Muroran Institute of Technology)

Title: Moodle Beginners' workshop part 1

Presentation type: English Beginner Workshop 1

Abstract: This is a workshop for the Moodle novice. People who have little or no idea about how to use Moodle will be given a chance to learn. Participants will be able to learn the basics of Moodle by working hands on in a real example of an online course.

Workshops

Moodle is an interactive website useful for most learning environments. It is an open source (free) learning management system that can be a one-stop location for giving online quizzes, handling email announcements to students, providing handouts for download, and publishing protected student blogs, chatrooms, forums, wikis, or glossaries. This workshop will give an overview of what Moodle is and showcase quickly some of its features. It will then train teachers to be able to create content using Moodle. Teachers will make their own courses in a Moodle site. Even teachers who have never used computers for teaching may find it useful to see how discussion forums, blogs, chatrooms, surveys, online quizzes and other interactive activities can make livelier learning programs and streamline management of assignments, grades, and materials. In particular, the most common features of Moodle: forums, quizzes and resources will be created. Participants will also be able to request specific feature explanations too. This workshop will be followed by another one where your skills as Moodle editors and creators are further honed.

ID662

Presenter: Adam Jenkins (Shizuoka Institute of Science and Technology)

Title: Moodle Beginners' workshop part 2

Presentation type: English Beginner Workshop 2

Abstract:

In this workshop we will develop the skills you attained in the first one and add to them. Introduction of multimedia into Moodle, more detailed student and

course management, and how to add resources and other activities will be covered here. For those that didn't attend the first workshop but have a basic understanding of Moodle, you are welcome to join this too.

ID663

Presenter: David Campbell (Obihiro University of Agriculture and Veterinary Medicine)

Title: Unleash the Power of the Moodle Database Module

Presentation type: English Beginner Workshop 3

Abstract:

The Moodle Database module is a powerful and flexible element of Moodle that is often overlooked. In this workshop participants will be shown some examples of how the module can be used and then they will be walked through the settings. We will share ideas on how to use the module and then the participants will be assisted in creating several simple activities and data collection forms that they can use in their courses.

ID664

Presenter: Thom Rawson (Nagasaki International University)

Title: Moodle Connectivity Workshop - Advanced Users and Administrators

Presentation type: English Intermediate /Advanced Workshop 1

Abstract:

In as early as Moodle version 1.8, Moodle sites could connect via SSO using the MNet communication protocol. While this flexible standard supports site-wide access across Moodle installations, each site still exists as a separate entity containing courses and activities enclosed.

Workshops

Cross-site connectivity first appears in Moodle version 2.4 with LTI, or Learning Tools Interoperability. Proposed by IMS Global as a standard for connecting learning tools, LTI allows for closer-knit integration and abstraction of the various activities and courses. The primary benefits include seamless integration between learning platforms (not only Moodle, but any other LT implementing the standard) and grade-sharing between provider and consumer. In this workshop, the different steps for configuring both LTI consumer objects and provided objects will be covered. Basic Moodle Administrator experience is a prerequisite for getting the most from this hands-on workshop. If time allows, additional topics may be offered related to site or server administration.

ID665

Presenter: Thierry Koscielniak (Paris Descartes Univ. - Sorbonne Paris Cité パリ・デカルト大学 (パリ市ソルボンヌ))

Title: Setting up and Using Zapette for BYOD interactive lectures

Presentation type: English Intermediate /Advanced Workshop 2

Abstract:

Lectures are popular in many schools in Japan and the world. This hands-on workshop demonstrates a new Moodle app that makes lectures more interactive. The Moodle development team of Paris Descartes University has developed a tool, called reMoot Control ("Zapette" in French), that aims to integrate a Moodle triggering button into the teacher's slideshow and to permit the student to answer on their own smartphone, tablet or laptop (BYOD Bring Your Own Device). This

hands on workshop aims This virtual remote control allows the teacher to control Moodle's interface without leaving his slideshow and simplifies the use of Moodle quizzes in interactive lectures in BYOD mode. The students answer via a shortened URL or a QR-code that open the control interface. This tools has been developed as a separate Web application to minimize Wi-Fi bandwidth use. It requests directly into the tables of Feedback or "Questionnaire" modules. Participants will learn how to install and use the app in this workshop on their own smart devices.

ID666

Presenter: Mary Cooch (Moodle HQ Community Educator ムードル本部コミュニティ教育者)

Title: Personalised Learning with the Lesson activity

Presentation type: Japanese and English Workshop (日本語通訳付き)

Abstract:

Moodle's Lesson activity is a very powerful but advanced tool. Recently it has been given some attention and its features have been improved. In this workshop, Mary will share different ways to use the Lesson activity as part of your teaching. You will build a lesson together to understand how you can use it to personalise learning for your students.

ID667

Presenter: Jetha Chan (LMS and Games UI/UX Developer LMS やゲームの UI/UX 開発者)

Title: Getting started with Moodle development

Presentation type: Workshop